



**INTER-OBS**

JANVIER 2022



# **Bilan des observatoires**

## **Année 2021**



**BILAN  
2021**

AVRIL 2021

## Avant propos

### **L'observation et les observatoires**

Ce document présente chaque observatoire et illustre les démarches avec les publications réalisées en 2021.

Les missions des observatoires sont pour partie dans la continuité, et pour partie des études qui explorent des domaines plus précis ou nouveaux.

L'animation, la recherche de sources, la structuration des bases, leur mise à jour, la valorisation dans des publications ou des plaquettes d'informations généralistes constituent la partie récurrente des observatoires. Les partenaires d'une thématique définissent, chaque année et collectivement, les analyses stratégiques prioritaires ou les axes à explorer.

L'information est soit quantitative, soit qualitative, voire méthodologique. La sphère de l'observation est multithématique, multi-échelle et cherche à satisfaire l'ensemble des partenaires du « Carré métropolitain ».

Tout un pan de l'activité est un travail de fond invisible qui consiste à anticiper en amont les demandes à venir : veille, statistique, cartographie, informations...

Les publications issues de travaux partenariaux font référence et sont reconnues comme des bases de débat pour les décideurs grâce à leur vision objective. Cette année les observatoires partenariaux ont systématiquement deux élus de référence portant une vision commune dans tous les territoires, et s'exprimant sur les priorités à apporter.

Bonne lecture...

<b>Observatoires et observation</b>	<b>4</b>
<b>Les observatoires partenariaux ou thématiques</b>	<b>6</b>
<b>OPEANA</b>	<b>8</b>
<b>OPALE</b>	
<b>Emploi Insertion</b>	<b>12</b>
<b>Sport</b>	
<b>Cohésion sociale</b>	<b>16</b>
<b>Solidarités</b>	<b>22</b>
<b>Habitat</b>	
<b>Observatoire territorial du logement étudiant</b>	<b>28</b>
<b>Observatoire des loyers</b>	
<b>Déplacement</b>	<b>34</b>
<b>OMTER</b>	<b>38</b>
<b>Villeurbanne</b>	<b>40</b>
<b>Grand Bourg Agglomération</b>	<b>41</b>
<b>Vénissieux</b>	<b>42</b>
<b>Saint-Priest</b>	<b>43</b>
<b>Centre de données</b>	<b>44</b>
<b>Statistiques et analyses</b>	<b>45</b>
<b>Géomatique</b>	<b>46</b>
<b>Cartographie</b>	<b>47</b>
<b>Outils de diffusion web des données géographiques</b>	<b>48</b>
<b>Outils de diffusion web des données statistiques</b>	<b>49</b>
<b>Les contributions à l'observation en réseau</b>	<b>50</b>

# Observatoires et observation

## Un regroupement de moyens

Les observatoires sont au service des partenaires et de leurs politiques. Ils accompagnent les axes définis et éclairent la connaissance. Ils optimisent les ressources et les moyens au service des membres.

Les observatoires partenariaux fédèrent sur les constats chiffrés ou qualitatifs pour laisser plus de place aux débats politiques sur les idées.

Le territoire s'organise et crée des observatoires partenariaux pour suivre les politiques publiques.

L'observation des territoires s'est longtemps contentée d'extraire des informations à partir du centre de ressources, en produisant parfois une note d'information.

Aujourd'hui, nous sommes entrés dans l'ère des observatoires, partenariaux, avec une connaissance partagée, et qui s'appuient sur des méthodes reconnues, à des échelles de plus en plus étendues. Cela nécessite une implication forte de la gouvernance publique dans des domaines de plus en plus variés ou précis.

## Un observatoire par grande thématique

**L'observatoire partenarial économie, emploi, insertion (Opale)** assure depuis 2000 un rôle de vigie pour suivre la santé économique des entreprises, les mutations des territoires et les conséquences sur l'emploi et l'inclusion des habitants de l'aire métropolitaine. Il décrypte les filières, leviers de la transition, accompagne les stratégies d'offre d'accueil économique des collectivités locales pour une plus grande sobriété foncière. Enfin, il produit une analyse croisée des dynamiques du marché du travail et des enjeux d'insertion pour alimenter les réflexions des collectivités et cibler et orienter leurs actions.

**L'observatoire partenarial des déplacements** est au service des politiques de transport, et le suivi évaluatif du PDU est devenu le cœur des réflexions. Les observations principales portent sur les déplacements domicile/travail et sur toute la matière première des enquêtes EMD (Enquête ménage déplacement).

**L'observatoire partenarial habitat** est un lieu majeur de débat ouvert ancré dans le paysage. Le club habitat rassemble les plus hauts décideurs de l'agglomération. Les ateliers explorent et analysent les marchés et les situations du logement. Les rencontres-débats élargissent la pensée technique. Enfin, plusieurs diagnostics éclairent la situation du marché, les profils d'occupation et des modes de vie pour accompagner le volet habitat du PLU-H.





Il s'est renforcé avec l'**observatoire local des loyers**, dispositif nécessaire à la transparence sur le marché locatif et à l'accompagnement des ambitions politiques sur l'habitat.

Enfin il héberge également l'**observatoire du logement étudiant**, un dispositif national décliné localement.

L'**observatoire partenarial de la cohésion sociale et territoriale** est devenu un lieu d'informations, d'échanges et de débat local pour la politique de la ville. Les acteurs peuvent y puiser toutes les informations nécessaires à la nouvelle géographie prioritaire, consulter les documents de référence et participer aux groupes de travail, ateliers et échanges professionnels organisés par l'Agence sur ce thème.

L'**observatoire partenarial des espaces agricoles, naturels et de l'alimentation** élargit peu à peu les sujets d'études (agriculture, espaces naturels, alimentation, ressources) et produit des analyses et des diagnostics accompagnant les politiques publiques. C'est aussi une scène réunissant les partenaires de l'Agence intervenant sur cette thématique.

L'**observatoire des solidarités** permet d'accompagner le projet métropolitain des solidarités. Inscrit comme un des 80 engagements politiques en faveur des plus fragiles, il diffuse les résultats dans le monde professionnel et associatif du social et médico-social. Il éclaire sur la situation de nos aînés, des personnes en situation de handicap, sur la santé, aussi bien du côté des équipements que des pathologies, sur le domaine de l'enfance et des modes de garde, comme sur la protection de l'enfance, le développement social et le domaine éducatif.

L'**observatoire métropolitain du développement durable** rassemble les informations des autres observatoires et complète avec des indices communément admis comme essentiels dans ce domaine d'analyse. Il diffuse ce qui est connu à un moment donné, pour sensibiliser sur les 17 objectifs du développement durable.

L'**observatoire démographique** diffuse surtout des états par commune ou par regroupements de communes et diffuse de l'information dans toutes les études partenariales. Les observatoires de ville ont des démarches adaptées aux préoccupations locales, sont beaucoup plus innovants sur la qualité de vie pour Lyon, très économique à Villeurbanne, plutôt généraliste à Vaulx-en-Velin ou Vénissieux.

# Les observatoires partenariaux ou thématiques

Les observatoires partenariaux sont maintenant parfaitement identifiés sur le territoire dit du « Carré métropolitain ». Ces observatoires couvrent généralement une vaste zone de 60 km autour de Lyon, et intègrent tous les territoires des partenaires de l'Agence. Certains restent malgré tout à l'échelle de la métropole de Lyon quand ils sont totalement financés par le Grand Lyon.



**Les observatoires territoriaux, ou de thématique plutôt généraliste, ont une ambition plus modeste, mais tout aussi essentielle à la compréhension d'un phénomène ou d'un territoire. Ils sont généralement très articulés avec les besoins de connaissance des élus locaux.**

Des dispositifs d'observation élargissent leur champs de compétence et pourraient devenir partenariaux. C'est le cas de l'observatoire du **sport**, qui a commencé par des inventaires, un atlas maintenant numérique sur le web, puis des indicateurs et bientôt des analyses plus complètes de filière.

Un **observatoire des risques** de la Métropole de Lyon est en cour de construction.

Enfin, des **dispositifs dédiés à des territoires** sont des déclinaisons de grands observatoires. Il sont soit communaux, soit intercommunaux et sont adaptés aux situations locales et aux préoccupations des acteurs locaux. On retrouve des dispositifs dédiés à Villeurbanne, à Lyon, à la Communauté d'agglomération de Bourg-en-Bresse, à Vénissieux et bientôt opérationnel à Saint-Priest.

Lorsque l'information n'est pas regroupée dans un observatoire, le **centre de données** prend le relais. C'est la partie invisible de l'iceberg, mais qui nécessite un travail structurel de fond. Il intègre de nombreux fichiers en open data, d'autres en conventions particulières, il les restitue sous forme de bases de données, d'applicatifs chiffrés ou de couches cartographiques, sous des outils variés avec parfois des traitements complexes.

Pour finir, un **dispositif sur le foncier** uniquement orienté sur l'accompagnement des études demandées par nos partenaires est en place.

L'Agence de Lyon s'inscrit dans des processus de **production en réseau** de l'information coordonnés avec les trois autres Agences d'urbanisme de la région (Clermont-Ferrand, Saint-Etienne et Grenoble). Elle est également active au niveau national via la Fnau, ou influence la statistique publique grâce à des association directe avec l'Insee ou des instances comme la Cnil.



**Créé en 2007, l'observatoire permet de comprendre les dynamiques des espaces non bâtis (foncier, biodiversité, alimentation, gestion des ressources...) pour mieux intégrer les enjeux de préservation et de valorisation de l'aire métropolitaine et des territoires qui la composent. Il se préoccupe aussi de toute la chaîne alimentaire locale, et de l'aspect systémique entre production agricole et consommation alimentaire.**

**Date de création :**  
4 mars 2010

**Périmètre d'observation/  
de compétence**

Département du Rhône,

Scot et EPCI  
du Département,

carré métropolitain (autour  
des quatre agglomérations  
du Pôle Métropolitain,  
périmètre de l'inter-Scot)

Une complémentarité est  
jouée avec l'Observatoire du  
territoire de Saint-Etienne

**La gouvernance**

**Un comité de pilo-  
tage politique**

Co-présidence

**Un comité de pilo-  
tage technique**

L'ensemble  
des parte-  
naires

## Deux années de transition

Ces deux dernières années ont été des années de mutation pour l'observatoire partenarial des espaces agricoles et naturels et de l'alimentation. D'abord, il a intégré ce dernier sujet d'études en 2021, passant d'OPEAN à OPEANA, ouvrant désormais la voie à des approches plus systémiques. Ensuite, l'observatoire a été en attente de la publication de nouvelles données, notamment en 2021 pour l'accès à l'évolution de l'occupation du sol entre 2010 et 2020 (MOS) et le Recensement général agricole (RGA) de 2020.

Toutefois, l'OPEANA a publié trois études entre 2020 et 2021 : une rétrospective de la décennie 2010, une analyse socio-économique des agricultrices et agriculteurs de la métropole et enfin une étude des dynamiques foncières départementales dans le Rhône. De surcroît, de nombreux travaux ont été engagés en 2021, dont la publication, la poursuite et l'approfondissement seront au programme de travail de 2022.

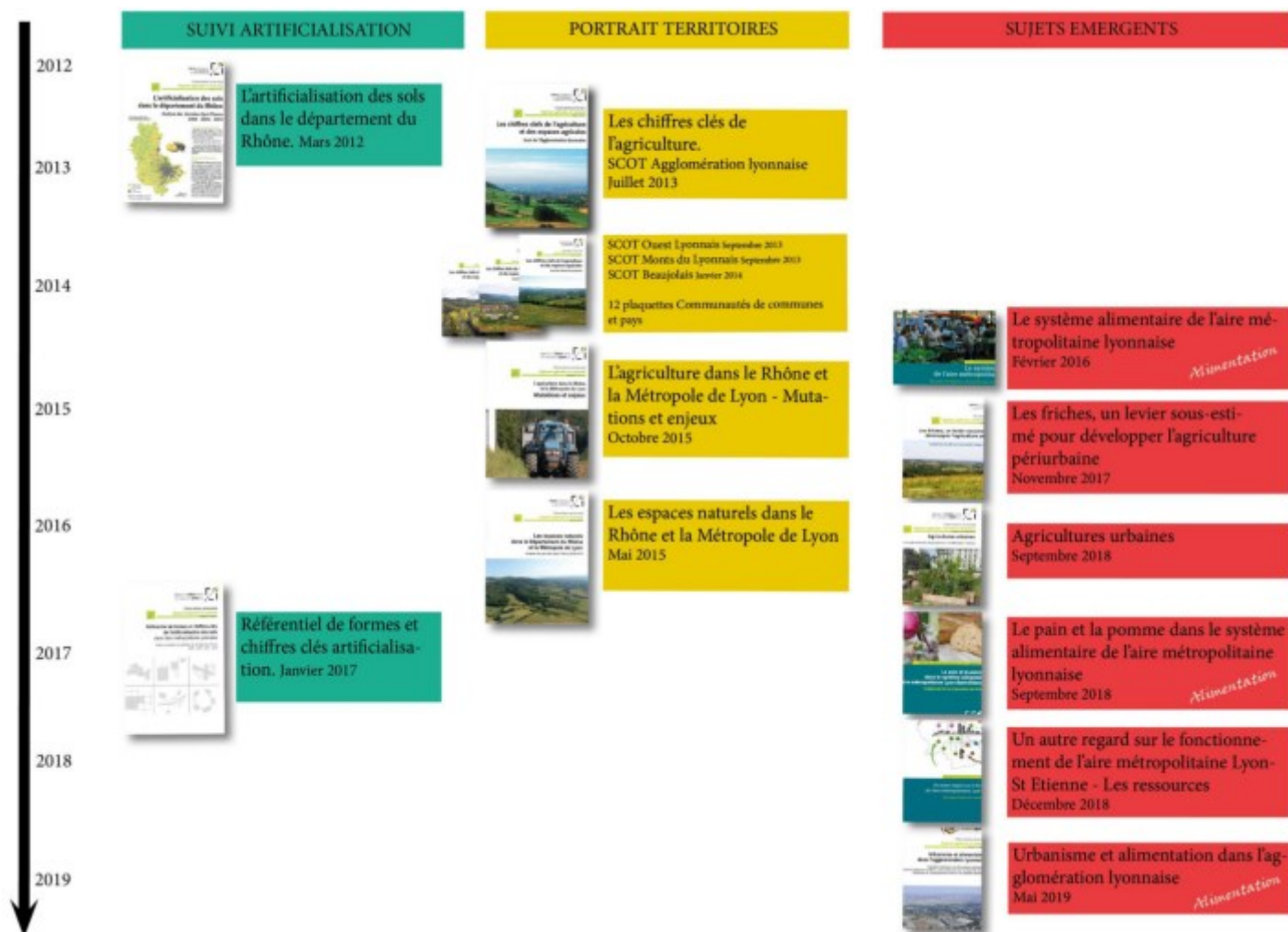
## Une rétrospective pour marquer la première décennie de l'observatoire

Pour fêter ses dix premières années d'exercice, l'observatoire a proposé en 2021 une synthèse de ses publications majeures ayant marqué cette décennie, afin d'en extraire les enseignements principaux. Ce bilan permet aussi de construire une base solide afin d'élaborer les futurs projets de l'observatoire. Deux formats ont ainsi été publiés : une version complète et une version synthétique, en quatre pages.

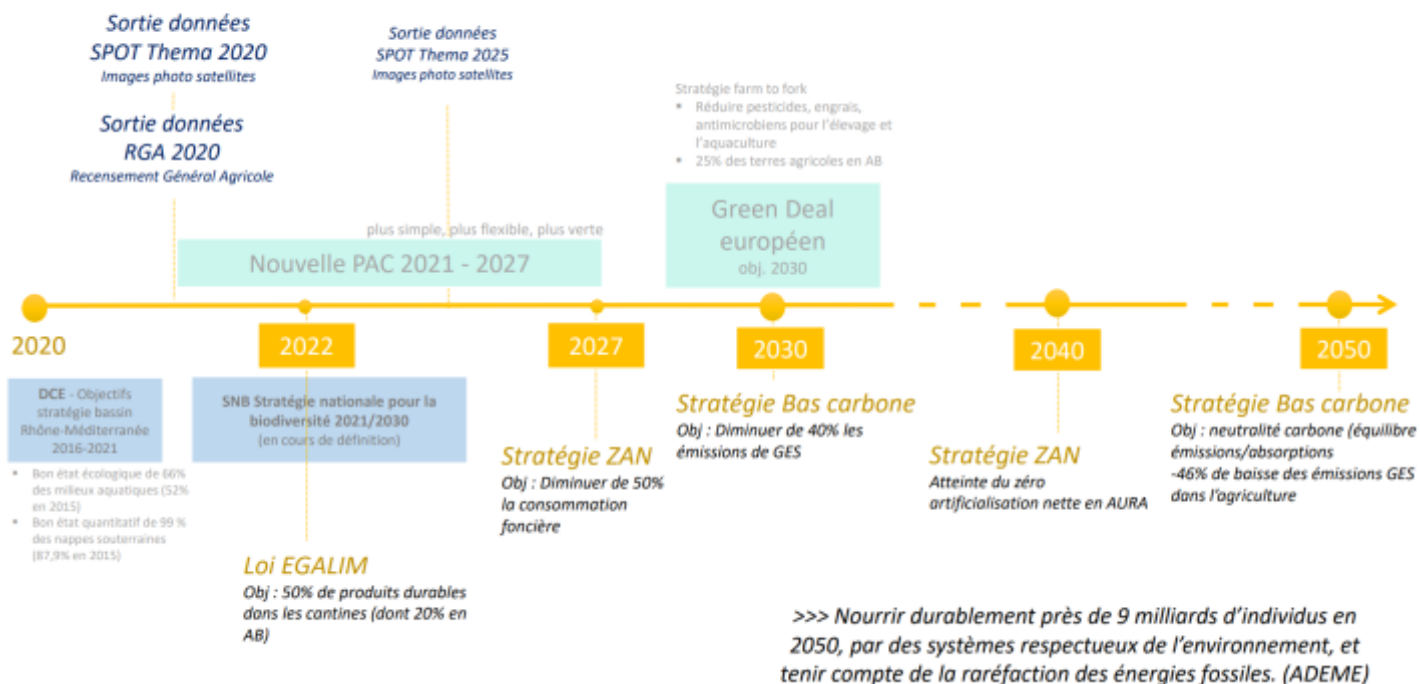
L'observatoire partenarial des espaces naturels et agricoles a été créé pour répondre aux enjeux d'observation et d'analyse des consommations d'espaces agricoles et naturels et évaluer l'outil Penap, visant la protection d'espaces naturels et agricoles aux échelles départementale et métropolitaine. Après s'être concentré sur l'occupation des sols à partir de Spot Thema puis sur des portraits agricoles territorialisés à partir du RGA, l'observatoire a élargi ses thématiques et échelles d'études. Ainsi, la publication sur le système alimentaire de l'aire métropolitaine lyonnaise a permis de mettre en évidence le lien entre la protection des espaces agricoles et le développement de filières alimentaires locales avec le calcul de la capacité nourricière. D'autres sujets comme les agricultures urbaines, les friches mais aussi les espaces naturels et les ressources complètent ce panel.







## FRISE CHRONOLOGIQUE DU FUTUR



## Qui sont les agricultrices et agriculteurs de la métropole ?

Commandée par la Métropole de Lyon, cette étude dresse un état des lieux socio-économique de la production ainsi que des productrices et producteurs agricoles dans le territoire de la Métropole.

Cette étude est répartie en deux volets. Le premier est économique, réalisé en partenariat avec le CerFrance et renseigne la performance des différentes filières agricoles, sur la base d'indicateurs. Le second volet plonge chez les agricultrices et agriculteurs et propose la synthèse des entretiens avec cinquante d'entre elles et eux. Il aborde leurs enjeux quotidiens et plus globaux, afin de mieux comprendre l'importance et les difficultés de cette profession en zone périurbaine très dense.

Les productions de fleurs, fruits et légumes sont identifiées comme les plus performantes au niveau économique, alors que les fermes céréalières ferment plutôt la marche de l'efficacité économique, indice d'un modèle qui tend à s'essouffler. Face à ces enjeux, certains développent une stratégie de diversification, verticale ou horizontale selon les opportunités.

Est mise en lumière une grande diversité de profils, de situations et d'attentes. Plusieurs enseignements se dégagent toutefois. Les agricultrices et agriculteurs relatent pour la plupart une vie sociale riche et, ce, quelles que soient la nature de leur activité, la taille de leur exploitation ou leur ancienneté. Ils témoignent de grande capacité et d'autonomie pour s'informer sur divers sujets. Sachant recourir à une vaste gamme d'outils et de méthodes, ils accordent néanmoins une place prépondérante aux relations humaines et au contact direct. Aussi, leur véritable enjeu est la reconnaissance de leur métier : être reconnu et compris, tant des décideurs politiques que des techniciens et de la population.



## Dynamiques foncières dans le Rhône

Suite à l'acquisition de 1 500 hectares de terres agricoles par des sociétés à capitaux chinois dans des départements du centre de la France, l'observatoire a été sollicité par ses partenaires pour investiguer la question de la propriété foncière des terres agricoles dans le Rhône. Dans cette publication conjointe avec la Safer Auvergne-Rhône-Alpes, les dynamiques foncières agricoles sont observées sur la période 2009-2016.

Durant cette période, la propriété agricole s'est montrée stable : seuls 8% du foncier concerné ont fait l'objet de transactions et 70% des ventes restent dans un objectif agricole. De plus, il existe une bonne diversité de propriétaires et leur nombre évolue de manière corrélée avec les surfaces agricoles sur cette même période. Ainsi, aucun phénomène de concentration du capital terrien n'est observé. Par ailleurs, la part d'agriculteurs propriétaires est constante. Cependant, une inquiétude se pose sur la consommation masquée des terres agricoles, qui peuvent devenir des espaces de loisirs ou résidentiels en apparence agricole, dont la vocation productive est perdue. Avec l'enfrichement, ces phénomènes doivent être surveillés par l'observatoire et ses partenaires afin de préserver une dynamique agricole.

## Quand l'OPEAN devient OPEANA

Une volonté forte d'intégrer une vision systémique des enjeux agricoles et alimentaires a engendré la transformation de l'ex-Opean en Opeana intégrant les questions d'alimentation. Ces nouvelles approches amèneront l'observatoire à s'intéresser aux dynamiques verticales des filières agroalimentaires de ses territoires d'étude.

## De l'agroécologie à la résilience alimentaire

Sous cette égide, de nombreux chantiers nouveaux ont été engagés en 2021. D'abord, l'observatoire s'est emparé de la résilience alimentaire en préparant un évènement pour présenter cette thématique, avec pour référence les travaux des Greniers d'Abondance et de leur outil CRATer (Calculateur de résilience alimentaire des territoires). Cette rencontre aura lieu en 2022.

Par ailleurs, intéressés par la question de l'agroécologie, les partenaires ont confié à l'observatoire la rédaction d'un livret pédagogique présentant cette notion, ses pratiques et des exemples de mise en application dans les territoires de l'aire métropolitaine.

Enfin, une analyse de l'évolution et de la consommation des espaces naturels et agricoles a été engagée par l'OPEANA en 2021 et sera publiée prochainement.



**Pour en savoir plus**

**Animation : Damien Massaloux**

**Créé en 2000, l'Opale est un outil d'aide à la décision et de dialogue au service des acteurs socio-économiques et des territoires de l'aire métropolitaine lyonnaise. Il joue un rôle de tiers de confiance auprès de ses partenaires. Ses travaux s'organisent en quatre grands axes.**

## 40

### partenaires :

- Territoires
- Représentants des acteurs économiques
- Acteurs de l'économie sociale, de l'emploi et de l'insertion
- Acteurs thématiques locaux
- Experts de la statistique et de l'information économique

### Un rôle de vigie pour suivre la santé économique des entreprises, les mutations des territoires et les conséquences sur l'emploi et l'inclusion des habitants de l'aire métropolitaine

A travers sa note de conjoncture trimestrielle Réel, sa veille sur 160 entreprises stratégiques métropolitaines ou la publication de nombreux outils et notes de « monitoring » (indicateurs socio-économiques, entrepreneuriat...), l'Opale prend le pouls du territoire, informe et alerte ses partenaires, afin qu'ils puissent ajuster en permanence leurs actions et adapter leurs stratégies.

### Un suivi fin de l'impact de la crise covid sur le tissu économique et l'emploi de l'aire métropolitaine

Pour répondre aux besoins d'informations « fraîches » et régulières sur la santé économique des entreprises et sur la situation de l'emploi dans notre territoire, l'Opale a, comme en 2020, poursuivi la publication de notes de conjoncture toutes les six semaines. Pour ce faire, l'observatoire s'appuie sur les précieuses informations qualitatives de ses partenaires.

### 21 portraits socio-économiques des territoires de la métropole

S'appuyant sur de nombreuses sources et données, ces portraits complets et synthétiques décrivent les caractéristiques et les dynamiques socio-économiques des territoires. Sont abordées, en particulier, les caractéristiques démographiques locales, les spécificités du tissu économique et leurs évolutions, ou encore la dynamique entrepreneuriale. Une partie est consacrée à

la composition et à l'évolution du parc immobilier et du tissu artisanal et commercial. Enfin, la troisième et dernière partie de la publication s'attache à appréhender les premiers effets de la crise sur l'emploi et sur le marché du travail. Vingt et un portraits ont été produits sur les dix Conférences territoriales des maires de la Métropole de Lyon, les neuf arrondissements de Lyon, la commune de Caluire-et-Cuire et la Communauté de communes de la Plaine de l'Ain.

### Le décryptage de filières, leviers de la transition

Pour accompagner les stratégies des acteurs locaux, en particulier celle de la Métropole de Lyon, l'Opale poursuit son travail d'analyse des filières économiques locales. Ce décryptage des chaînes de valeur éclaire les décideurs sur nos spécificités locales et le fonctionnement de ces filières (de la ressource jusqu'à l'utilisateur final). L'objectif est de mieux comprendre pour mieux les accompagner dans l'évolution de leur modèle productif... vers un modèle plus « décarboné », plus circulaire, plus ancré localement et moins dépendant de ressources extérieures à fort impact environnemental.

### Ecosystème du sport, filières textile-habillement et céréales au programme de 2021

En 2021, l'Opale a exploré les filières textile et habillement et a co-produit avec l'Opeana (Observatoire partenarial des espaces agricoles, naturels et de l'alimentation) un diagnostic sur les filières « céréales ». L'Opale, en lien avec l'observatoire métropolitain du sport, a également publié une synthèse sur l'écosystème du sport dans la métropole de Lyon.



## L'accompagnement des stratégies d'offre d'accueil économique pour une plus grande sobriété foncière

Les territoires se sont dotés ou se dotent de stratégies d'accueil des entreprises, afin de mieux répondre aux besoins des entreprises, de territorialiser leur stratégie et d'optimiser la ressource foncière, en lien avec leurs documents de planification (Scot, PLU...). La loi Climat et résilience vient, aujourd'hui, rendre obligatoire, pour les EPCI, l'inventaire et le suivi du foncier économique dans un objectif de réduction de l'artificialisation des sols pour atteindre le « zéro artificialisation nette » à l'horizon 2050. UrbaLyon et l'Opale accompagnent ces stratégies (soit dans la phase amont de la stratégie, soit dans le suivi de celle-ci).

### La ville fabricante à Lyon et à Villeurbanne

En 2021, l'Opale s'est penché sur les enjeux de la ville fabricante dans le centre de la métropole (Lyon et Villeurbanne). En partenariat avec la Chambre de métiers du Rhône, l'Opale a établi un état des lieux des activités productives dans ce territoire. Cette étude a également recensé des initiatives innovantes en France et en Europe pour maintenir et accompagner les activités productives en ville. Enfin, l'étude a pointé un certain nombre de leviers d'actions possible pour la collectivité.

En dehors de cette étude, l'Opale a poursuivi son travail de suivi des sites stratégiques du Schéma d'accueil des entreprises de la métropole de Lyon. Il accompagne également Vienne Condrieu Agglomération et la Communauté de communes du Pays de l'Ozon dans l'élaboration de leur stratégie d'accueil.

## Une analyse croisée des dynamiques du marché du travail et des enjeux d'insertion

L'économie de l'aire métropolitaine lyonnaise, dynamique et diversifiée, crée de nombreux emplois. L'inclusion dans le marché de l'emploi de celles et ceux qui en demeurent le plus éloigné(e)s reste un enjeu majeur pour les territoires. UrbaLyon accompagne ses partenaires pour analyser les caractéristiques et les dynamiques du marché de l'emploi. Face à la croissance continue du chômage de longue durée, l'Opale a accompagné la Métropole pour réaliser un diagnostic socio-économique en vue de la révision du PMI'e en 2022.

Le déploiement des clauses sociales dans la commande publique et les achats privés est un enjeu fort pour lutter contre le chômage de longue durée. L'Opale a coproduit avec la MMIE le **bilan annuel des clauses sociales 2021** dans la métropole de Lyon. Ce sont ainsi plus d'un million d'heures d'insertion qui ont été réalisées en 2020 permettant à environ 3 000 personnes de bénéficier d'un ou plusieurs contrats de travail dans le cadre des clauses sociales initiées par des données d'ordre public et privé.

L'Opale accompagne également les réflexions sur la consolidation d'une stratégie commune de l'insertion par l'activité économique à l'échelle de la métropole et du département du Rhône dans une période où les moyens ont été considérablement accrus. Il a contribué à la réalisation de deux **plaquettes de chiffres clés des résultats de l'IAE en 2018** à l'échelle des territoires de la Métropole de Lyon et de la circonscription du Rhône.

L'**atlas des fragilités** réalisé au premier semestre a permis de visualiser, par des cartes à l'échelle des quartiers Iris, les écarts au sein de la métropole de Lyon sur des problématiques comme l'éducation, la santé, l'accès à l'emploi, le niveau de vie, le chômage... Il en ressort des inégalités très marquées et persistantes entre les quartiers Politiques de la Ville (les plus peuplés notamment) et les quartiers et communes les plus préservés de la précarité.

**Pour en savoir plus**

**Coordination : Caroline Testut  
et Vincent Couturier**



**La ville fabricante à Lyon et Villeurbanne**



**L'écosystème du sport dans la métropole de Lyon**



01.09.2021

**Portraits économiques de territoires de la métropole de Lyon (conférences territoriales des maires)**



01.09.2021

**Portraits économiques de territoires de la métropole de Lyon (arrondissements)**



02.04.2021

**L'IAE dans la Métropole de Lyon et le Nouveau Rhône : panorama statistique et éléments de réflexion pour la stratégie future**



23.11.2021

**REEL : regard sur l'économie et les entreprises lyonnaises n°52 : "L'activité est soutenue, l'emploi progresse"**



02.07.2021

**Indicateurs socio-économiques des principales métropoles**



02.04.2021

**Les chiffres clés de l'IAE dans la Métropole de Lyon**



19.07.2021

**Flash conjoncture n°5**



28.09.2021

**Les créations d'entreprises dans la métropole de Lyon en 2020**



19.07.2021

**Rapport 2021 de l'observatoire des clauses sociales dans la métropole de Lyon**

## L'observatoire du sport

L'atlas des sports de la métropole de Lyon est un outil cartographique dynamique élaboré à partir du Recensement des équipements sportifs, espaces et sites de pratiques (RES) du ministère des Sports.

Le RES porte sur tous les équipements sportifs ouverts au public, à titre gratuit ou onéreux, pour y pratiquer une activité physique et sportive. Il comprend aussi les principaux sites de sport de nature. Il fournit des informations sur :

- la géolocalisation des équipements,
- le nombre d'équipements classés par type et par activité(s), physique(s) et sportive(s) pratiquée(s) ou praticable(s).

L'atlas est un outil d'information et d'aide à la décision pour les élus et agents de la Métropole de Lyon et de ses communes. Il permet de :

- géolocaliser l'ensemble des équipements de la métropole de Lyon,
- avoir des informations analytiques et territorialisées (à l'échelle des Conférences territoriales des maires et des communes) sur les taux d'équipements par types et les taux de licenciés par activités pratiquées,
- avoir des fiches de synthèse par territoire « Conférence territoriale des maires ».

Atlas des sports de la Métropole de Lyon

Présentation **Le référentiel des équipements** Les taux d'équipements Les taux de licenciés

### Référentiel des équipements

Sélectionner une catégorie

- Autre équipement
- Bassin de natation
- Boucle de randonnée
- Bouleodrome
- Bowling
- Circuit/piste de sports mécaniques
- Court de tennis
- Équipement d'activités de forme et de santé
- Équipement d'athlétisme
- Équipement de cyclisme
- Équipement équestre
- Parcours de golf
- Salle de combat
- Salle multisports
- Salle non spécialisée
- Salle ou terrain spécialisé
- Terrain de grands jeux
- Terrain extérieur de petits jeux collectif/Plateau EPS/Multisports/city-stades

1 km  
1 mi

Powered by Esri

# 3484 équipements

Équipements 2020

Type

- Terrain extérieur de petits jeux collectif/Plateau EPS/Multisports/city-stades
- Court de tennis
- Terrain de grands jeux
- Salle multisports
- Salle ou terrain spécialisé
- Autre équipement
- Équipement d'activités de forme et de santé
- Équipement d'athlétisme
- Bouleodrome
- Salle non spécialisée
- Salle de combat
- Bassin de natation
- Équipement équestre
- Boucle de randonnée
- Parcours de golf
- Circuit/piste de sports mécaniques
- Équipement de cyclisme

numero_install	nom_installation	adresse	nom_equipement	equipement_id	type_agece
n° 1690030001	Zone de Loisirs	1 Avenue Henri Barbusse 69250 Albigny-sur-Saône	Skate park	E0011690030001	Autre équipement
n° 1690030002	Parcours de Santé	chemin de bel air / chemin de Gion 69250 Albigny-sur-Saône	parcours de santé	E0011690030002	Autre équipement
n° 1690030003	Stade de Foot d'Yverneur	23 Avenue Henri Barbusse 69250 Albigny-sur-Saône	terrain de football	E0011690030003	Terrain de grands jeux
n° 1690030004	Espace Henri Saint Pierre	18 avenue Gabriel Péri 69250 Albigny-sur-Saône	salle polyvalente	E0011690030004	Salle non spécialisée
n° 1690030004	Espace Henri Saint Pierre	18 avenue Gabriel Péri 69250 Albigny-sur-Saône	salle de judo	E0021690030004	Salle de combat
n° 1690030004	Espace Henri Saint Pierre	18 avenue Gabriel Péri 69250 Albigny-sur-Saône	Court de tennis	E0031690030004	Court de tennis
n° 1690030005	Salle de Tennis de Table	1 rue nouvelle 69250 Albigny-sur-Saône	salle de tennis de table	E0011690030005	Salle ou terrain spécialisé

**Pour en savoir plus**  
**Animation : Vincent Couturier**



**En 2021, l'observatoire a été fortement mobilisé sur des travaux préparatoires à l'évaluation des contrats de ville 2023 : actualisation des données d'évolution des QPV et QVA depuis 2015, achèvement des études mobilités résidentielles, lancement de l'évaluation des cités éducatives, poursuite des focus quartiers.**

## **SOCLE COMMUN : Indicateurs sociaux**

### **Territoire carré Métropolitain**

Pour la 2ème année, des fiches des données sur les QPV du carré métropolitain ont été produites et diffusées par département. Elles sont accessibles sur le site de l'agence d'urbanisme.

- Fiche QPV carré métropolitain (61 QPV – 13 EPCI)
- Fichier de données QPV – Filosofi 2018 (mise à disposition des données sur le territoire de la région Auvergne Rhône-Alpes, oct. 2021)

### **Territoires Métropole et reste Rhône**

#### **Education :**

- Flash Politique de la ville N°1 Education prioritaire et politique de la ville Rentrée 2019, janvier 2021.
- Annuaire Indicateurs éducation, Rentrée 2020 (oct. 2021)

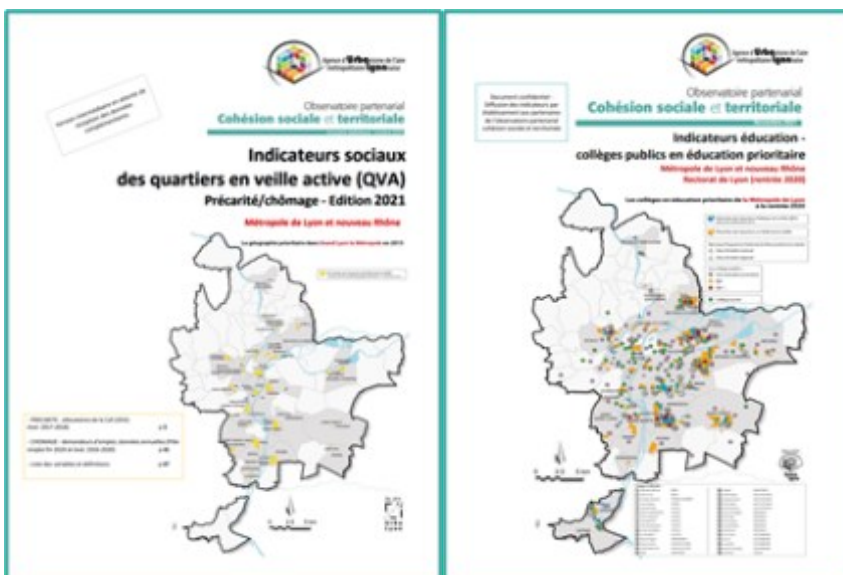
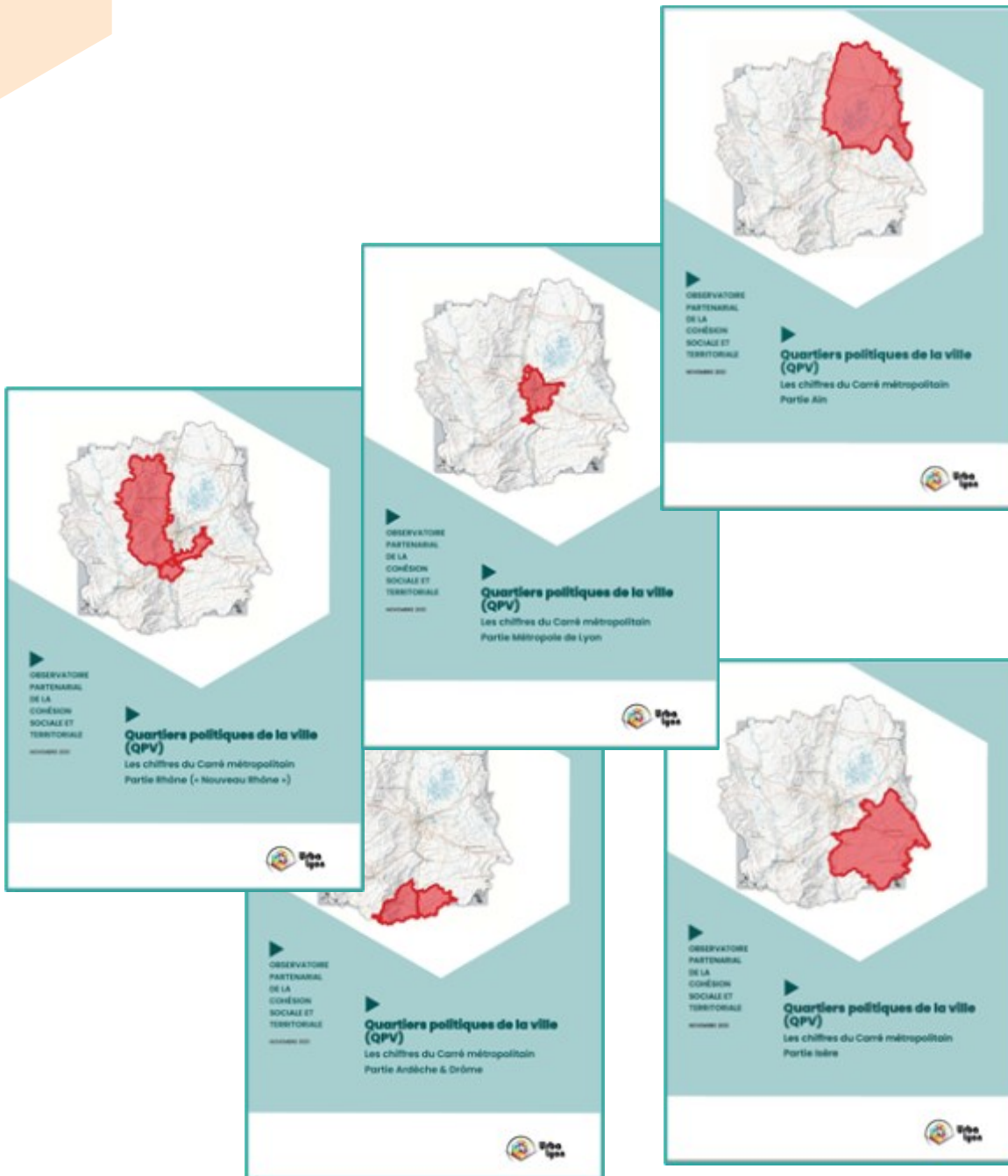
## **QPV : Annuaire statistiques**

- Population 2018 (évolution 2013-2018)
- Mobilité résidentielle (Fidéli 2017)
- Revenus, pauvreté et niveau de vie (2018 et évol. 2015-2018)
- Précarité, profil des allocataires de la Caf (fin 2018 et fin 2019 ; évol. 2014-2017 et 2018-2019)
- Chômage, nombre des demandeurs d'emploi - données trimestrielles (évol. T1 2015 - T1 2021)
- Chômage, profil des demandeurs d'emploi données annuelles (fin 2020 et évol. 2014-2020)

## **QVA : Annuaire statistique précarité/chômage (version intermédiaire, oct. 2021)**

- Précarité - effectifs et profil de bénéficiaires des prestations légales (Caf au 31/12/2017 – Evolution)
- Chômage- profil des demandeurs d'emploi, données annuelles (Pôle emploi au 31/12/2016)





### Outils statistiques :

- Graphique évolution du revenu à la commune sur le territoire Métropole de Lyon (Filosofi 2018 – évolution 2002 - 2018) (oct. 2021)
- Outil graphique Education (Métropole de Lyon et Nouveau Rhône) rentrée 2020 Evolution 2012 - 2020 et 2015 - 2020 (octobre 2021)



Le Prainet à Décines

©Ville de Décines-Charpieu

## ETUDES

### Focus quartier politique de la ville Décines-Charpieu : diagnostic et synthèse des ateliers thématiques

Initiée et pilotée par l'Agence d'urbanisme, à la demande de la Métropole de Lyon, la démarche « Focus quartier » associe étroitement les équipes locales de la politique de la ville avec lesquelles sont co-définis des thèmes de travail abordés dans cette démarche. L'objectif principal est de présenter des éléments de diagnostic et de faire dialoguer les acteurs du territoire afin de parvenir à un diagnostic partagé, des recommandations et des pistes d'actions. Pour cela, différentes méthodes sont mises en œuvre : analyses statistiques et cartographies, conception et diffusion de questionnaires, réalisation d'entretiens avec des personnes ressources, animation d'ateliers, etc.

En 2020/2021, quatre sujets ont été retenus avec l'équipe projet de la politique de la ville de Décines-Charpieu. Des séances d'échanges collectifs ont été organisées et ont donné lieu à la rédaction d'un compte-rendu reprenant à la fois les éléments de diagnostic présentés et les idées-clés issues des échanges entre les participants. Ce document synthétise les résultats de l'ensemble de cette démarche qui a réuni plus d'une cinquantaine de contributeurs entre janvier et mars 2021 (Cahier n°9, septembre 2021).

### Les mixités dans le défilé de la Biennale de la danse : synthèse des études quantitatives réalisées entre 2010 et 2018

Depuis 1996, le défilé de la Biennale de la danse est un événement incontournable comme lieu de rencontres, de partage et d'humanité, en proposant des activités artistiques accessibles à tous.

En 2020, un premier document a présenté une synthèse des études qualitatives réalisées entre 2014 et 2018 qui ont permis de mesurer l'impact du Défilé sur les participants.

Ce deuxième document présente une synthèse des études quantitatives réalisées entre 2010 et 2018 concernant les profils des participants des différents groupes de la métropole de Lyon. Près de 20 000 participants amateurs toutes générations confondues ont participé au défilé depuis 2010. 65% d'entre eux ont rejoint un groupe porté par la Métropole de Lyon.



Document février 2021, Consultable



Cahier n°10, Août 2021, Consultable

## La démarche d'évaluation départementale des cités éducatives dans la métropole de Lyon

Les cités éducatives visent à encourager l'ambition scolaire des jeunes de 3 à 25 ans scolarisés, en particulier les jeunes résidant dans les quartiers de la politique de la ville dans la Métropole de Lyon. Trois grandes orientations sont définies : conforter le rôle de l'École, promouvoir la continuité éducative et ouvrir le champ des possibles.

A la demande de l'Etat et de la Métropole de Lyon, l'Agence d'urbanisme est sollicitée pour accompagner durant trois ans la démarche d'évaluation départementale des cités éducatives, en complément des évaluations locales conduite dans chaque cité.

Ce document présente la démarche partagée avec les acteurs de l'éducation nationale, les communes et la Métropole, puis les indicateurs renseignés à l'échelle des quatre cités autour des trois grandes orientations. Les quatre cités éducatives mises en place en 2019 sont : Etats-Unis, Langlet-Santy, Mermoz à Lyon 8<sup>e</sup>, Ville nouvelle à Rillieux-la-Pape, Grande Ile à Vaulx-en-Velin Nord, Minguettes-Clochettes à Vénissieux/Saint-Fons. Cet état initial est dressé au démarrage des cités (Temps T0). Il va permettre de suivre les effets du dispositif sur la scolarité des élèves et l'efficacité ou l'efficience de quelques actions à travers une approche quantitative et qualitative.



Insee Analyse Auvergne-Rhône-Alpes n°118 avril 2021

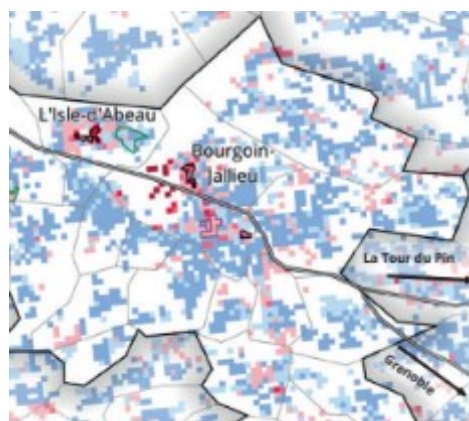
## Les mobilités résidentielles des habitants des quartiers politique de la ville : une cinquantaine d'entretiens auprès des habitants de la métropole de Lyon et la Capi en complément de l'enquête Insee

Les travaux sur la mobilité résidentielle, réalisés en lien avec l'Insee, se sont poursuivis en 2021. L'Agence a participé à l'animation du groupe de travail avec la Métropole, la Capi et l'Insee, apporté des contributions et contribué à la relecture des deux publications réalisées par l'Insee.

- Les habitants des quartiers prioritaires de la Capi : une forte mobilité en 2015 en lien avec un parc locatif social important, Insee Analyses Auvergne-Rhône-Alpes n°118 – Avril 2021
- Métropole de Lyon : une moindre mobilité des habitants des quartiers prioritaires de la politique de la ville, Insee Analyses Auvergne-Rhône-Alpes n°119 – Avril 2021

En complément, l'Agence d'urbanisme a réalisé une cinquantaine d'entretiens auprès des habitants qui ont quitté leur logement ou ont emménagé à la Capi dans un quartier de la politique de la ville.

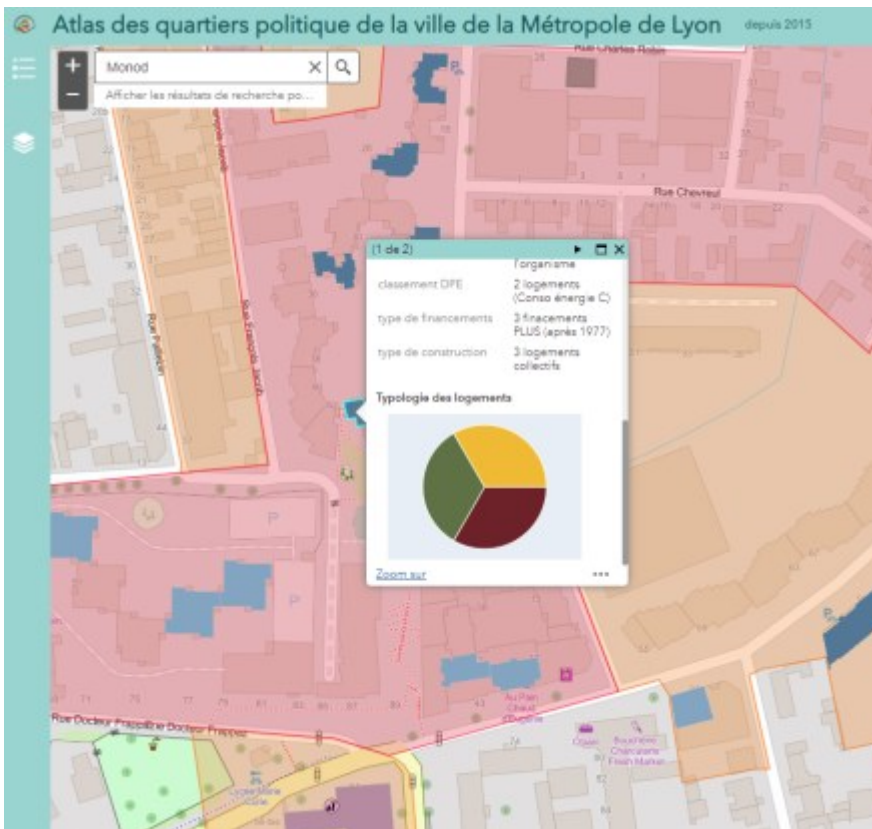
- Les mobilités des ménages en quartiers politique de la ville : récits de vie (juin 2021) – Les ménages sortants du parc locatif social
- Les mobilités des ménages dans trois quartiers politique de la ville : récits de vie Capi (janvier 2022) .





## Cartographie interactive

**Atlas HLM au bâti** : cartographie interactive des quartiers QPV, QVA, NPNRU. Actualisation données établissements scolaire



## Participation aux réseaux

### Réseaux professionnels

Participation au Conseil d'administration de **Labo Cités**

Participation à la **Pfoss** (Plate-forme de l'observation sanitaire et sociale Auvergne-Rhône-Alpes) : webinar base de données santé (30 septembre 2021), journée d'échanges « La question des jeunes aujourd'hui » (19 octobre 2021)

### Réseau Fnau

**Café urbain Anru** : présentation des interventions des agences d'urbanisme sur les sites en renouvellement urbain (25/03/2021)

**Co-animation du club Fnau Cohésion sociale** : évaluation des contrats de ville/ NPNRU : « Quelles missions confiées aux agences d'urbanisme ? »

### Réseaux scientifiques

**Accueil étudiants Master Socio-Anthropologies appliquées au développement local (SADL) Lyon 2** : module « Politique de ville » : « Ingénierie territoriale : Urbanisme, solidarités et politique de la ville » (17 novembre 2021)





## BIBLIOGRAPHIE

### Publication de cahiers annuels de 1997 à 2004

Publications de cahiers thématiques 2008 à 2014

### Cahiers de l'observatoire depuis 2015

- Cahier n°1 : « Portrait des quartiers de la politique de la ville » (2016)
- Cahier n°2 : « Les mixités dans le défilé de la Biennale de la danse 2016, à l'échelle de la Métropole de Lyon » (2017)
- Cahier n°3 : « L'éducation : un pilier de l'attractivité des territoires, premières analyses » (2017)
- Cahier n°4 : « Focus quartiers de veille active à Caluire-et-Cuire » (2017)
- Cahier n°5 : « Evolution des quartiers, premiers résultats 2018 » (2018)
- Cahier n°6 : « Emploi-chômage dans les quartiers en politique de la ville » (2019)
- Cahier n°7 : « Précarité et quartiers en politique de la ville : les bénéficiaires du revenu de solidarité active » (2020)
- Cahier n°8 : « Focus quartier QPV Givors : diagnostic et synthèse des ateliers thématiques » (2020)
- Cahier n°9 : « Focus quartier politique de la ville Décines-Charpieu. Diagnostic et synthèse des ateliers thématiques » (2021)
- Cahier n°10 : « La démarche d'évaluation départementale des cités éducatives dans la métropole de Lyon » (2021)
- Cahier n°11 : « Les mobilités des ménages en quartiers politique de la ville : récits de vie » (2021)

### Autres rapports

- Focus group « La réussite scolaire et éducative », actualisation du diagnostic du contrat de ville de la Métropole de Lyon (2019)
- Focus group « Accompagnement à l'emploi », actualisation du diagnostic du contrat de ville de la Métropole de Lyon (2019)
- Tableau de bord du renouvellement urbain : 14 fiches quartier + total 14 sites RU (2020)
- Les mixités dans le défilé de la Biennale de la Danse, synthèse des études qualitatives réalisées entre 2010 et 2018 (2021)
- Les mixités dans le défilé de la Biennale de la Danse, synthèse des études quantitatives réalisées entre 2010 et 2018 (2021)
- Flash Politique de la ville n°1 : « Education prioritaire et politique de la ville—rentrée 2019 » (2021)

**Pour en savoir plus**

**Animation : Nicole Freney-Ponton**

**En 2021, l'observatoire a été mobilisé sur l'actualisation de l'atlas des politiques sociales et médico-sociales, la réalisation d'un nouvel atlas ciblé sur la jeunesse, ainsi que sur plusieurs productions en lien avec les différentes politiques publiques. 2021 a été aussi une année de transition vers une nouvelle organisation de l'observatoire qui sera précisée en 2022.**



Atlas (147 p. - juin 2021)

En cohérence avec le périmètre d'action de la Délégation Développement solidaire, Habitat & Éducation (DSHE), l'observatoire se veut transversal aux politiques publiques dans le domaine des solidarités : de la petite enfance à la fin de vie.

### Atlas des politiques sociales et médico-sociales

(juin 2021)

(Traitements, cartographies et analyse, éditions 2016, 2018 et 2020)

Cet Atlas cartographie les principales données des politiques sociales et médico-sociales en croisant des données d'activité, des données démographiques et des taux d'équipement sociaux et médico-sociaux.

Ce document offre un éclairage général pour mieux rendre compte des réalités sociales contrastées du territoire métropolitain et orienter l'action publique.



Indicateurs sur la jeunesse, prévention spécialisée (33p. - mars 2021)

### Indicateurs sur la jeunesse - prévention spécialisée

(Tableau de bord et cartographies, mars 2021)

Une batterie d'indicateurs et 23 cartes permettent d'appréhender les caractéristiques sociales et économiques des publics jeunes de 10 à 15 ans et de 16 à 25 ans dans les communes de la métropole de Lyon. A partir de ces indicateurs, il a été réalisé un scoring permettant d'identifier les communes qui concentrent les publics jeunes en plus grande difficulté et fragilité et dans lesquelles l'action de la prévention spécialisée doit être renforcée par la Métropole de Lyon.

### Atlas jeunesse

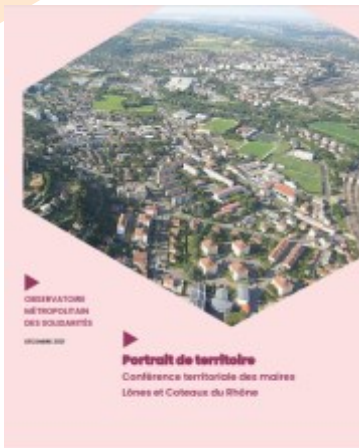
(Traitements, cartographies et analyse, juin 2021)

Cet Atlas analyse les principales données disponibles sur les jeunes en ciblant les spécificités de ce public à travers les thématiques suivantes :

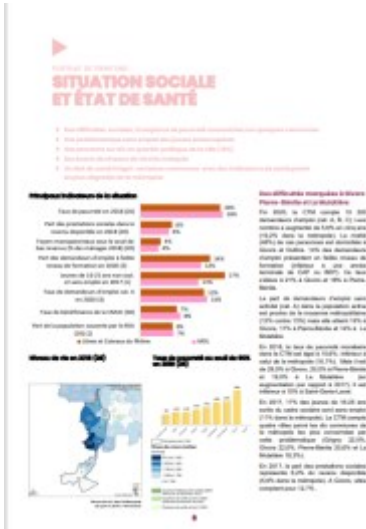
- démographie
- ménages : famille et logement
- scolarité et diplômes
- revenus, activité et emploi



Atlas jeunesse (juin 2021)



Portrait de territoire par CTM  
(10 documents, 1<sup>er</sup> trimestre 2022)

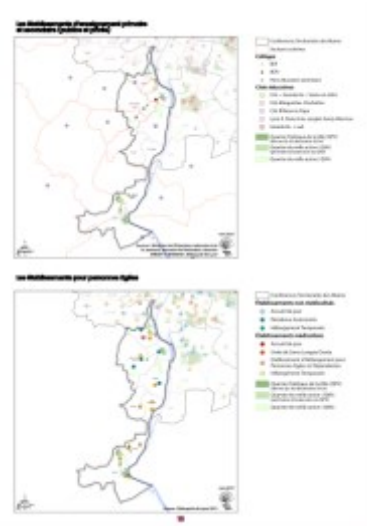


## Portrait de territoire & zoom sur les politiques de solidarité de la Métropole de Lyon

(diffusion 1<sup>er</sup> trimestre 2022)

Actualisation des portraits de territoire par CTM réalisés pour la première fois en 2016 (puis en 2019). Pour chacune des dix CTM, il s'agit de mettre en avant les spécificités du territoire à travers l'analyse d'une série d'indicateurs touchant les thématiques suivantes :

- attractivité du territoire ;
- précarité et santé ;
- diversité de l'habitat, des équipements et des services de proximité ;
- activités sociales et médico-sociales.

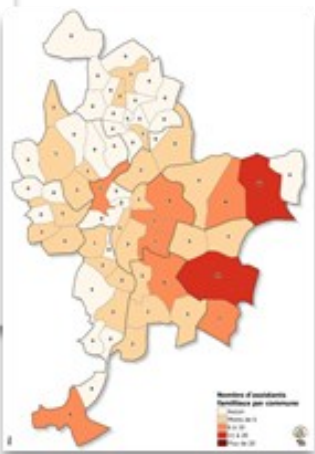
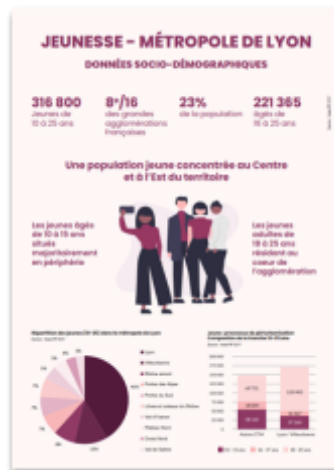


Recto-verso synthétique représentant les chiffres-clés extraits de l'Atlas jeunesse.

## Prévention et protection de l'enfance

### Localisation et profil des assistants familiaux dans le dispositif de l'Aide sociale à l'enfance

(Cartographie et chiffres clés, février 2021)



Les statistiques présentées dans ce document ont été établies à partir d'un fichier détail anonymisé fourni par la Métropole de Lyon en mai 2020. Les traitements portent sur l'ensemble des assistants familiaux employés par la Métropole de Lyon ou par des associations délégataires intervenant sur le territoire à la date de constitution du fichier. Cette publication présente une cartographie des assistants familiaux en activité en 2020 selon leur domiciliation et une analyse de leur profil (sexe, âge, ancienneté, obtention du diplôme d'Etat, enfants accueillis).

Localisation et profil des assistants familiaux (11 p.- fév. 2021)



## Le métier d'assistant familial : motivations et perceptions

Enquête auprès des assistants familiaux dans le dispositif de l'Aide sociale à l'enfance de la Métropole de Lyon.

La direction de la prévention et de la protection de l'enfance de la Métropole de Lyon, dans le souci de promouvoir le métier d'assistant familial sur son territoire, a souhaité mieux appréhender le profil des assistants familiaux en activité, ainsi que leurs parcours, motivations et ressentis autour de ce métier.

Ce document présente les principaux constats issus des réponses à un questionnaire administré aux assistants familiaux entre fin 2020 et début 2021. La motivation principale qui conduit à devenir assistant familial est la volonté de faire un métier porteur de sens, une véritable vocation à aider les enfants en difficulté. De nombreux assistants familiaux font remonter des difficultés dans le quotidien (suivi des enfants, tâches administratives...), ainsi que des préoccupations relatives aux conditions de travail (rémunération, précarité des conditions de travail, professionnalisation de ce métier...).

Le métier d'assistant familial : motivations et perceptions (11 p. mai 2021)

## Petite enfance et PMI

### Perception du Plan canicule par les publics fragiles recevant des appels téléphoniques

(Novembre 2021)

Cette note présente une analyse synthétique de sept entretiens conduits avec des gestionnaires administratifs de dossiers, des travailleuses sociales et des infirmières de la Maison de la Métropole de Saint-Priest. Tous ont été invités à s'exprimer sur la réaction et l'échange téléphonique avec les personnes contactées.



La perception du Plan canicule (8p. - nov. 2021)

### Indicateurs prévention du décrochage scolaire

Réalisation d'un benchmark sur la prévention du décrochage scolaire auprès des agences urbanisme et d'autres organismes afin d'identifier des études et des rapports réalisés au niveau national ou sur d'autres territoires.

L'étude s'est interrompue (arbitrage pour rajouter une étude stratégique au programme) et n'a pas permis d'identifier des indicateurs pertinents et déclinables sur le territoire de la Métropole de Lyon.





Les travailleurs sociaux de polyvalence sociale 2020

## Santé sociale

### Les travailleurs sociaux de polyvalence

Témoign privilégié des évolutions socio-économiques de la société, confronté à des demandes et attentes nouvelles du public, à des problématiques émergentes et souvent complexes, le travailleur social est le premier maillon qui humanise la relation entre les personnes et la collectivité.

L'enjeu de cette note est de mettre en lumière ce métier à travers une analyse des différents sujets abordés par ces agents de terrain, et toutes les situations vécues par les personnes en quête d'un appui social.

## PAPH

Cartographies de l'offre d'intervention des Services d'aide et d'accompagnement à domicile (SAAD) prestataires (septembre 2021).

Ce document veut être un support pour l'analyse territoriale de l'offre d'intervention des services d'aide et d'accompagnement à domicile, afin de calibrer la structuration du secteur de l'aide à domicile et la couverture des besoins d'accompagnement.

Les 23 cartes à l'échelle de la commune, des Maisons de la Métropole (MDM) et des Conférences territoriales des maires (CTM) représentent :



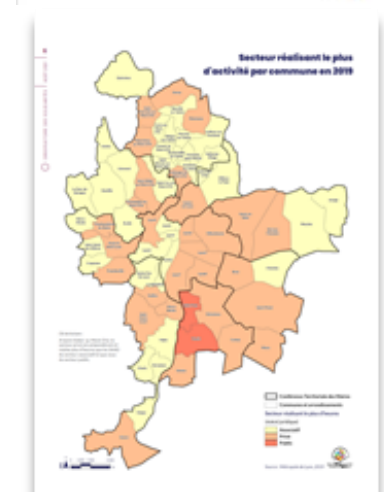
Recueil qualitatif activité sociale 2020 (9 p. - nov. 2021)

### Recueil qualitatif activité sociale 2020 : analyse synthétique des fiches complétées et réflexion collective sur les suites envisageables (novembre 2021)

Cette étude témoigne du fort engagement de l'ensemble des travailleurs sociaux durant cette crise sanitaire, et particulièrement pendant les confinements où les des Maisons de la Métropole (MDM) sont restées une des seules administrations accessibles au public : maintien du lien avec les usagers, entretiens physiques et téléphoniques, visites à domiciles, gestion des situations d'urgence, poursuite de la réflexion sur les actions collectives et adaptations de celles-ci, prises en charge partagées des situations...



Cartographies SAAD (32 p. - sept. 2021)

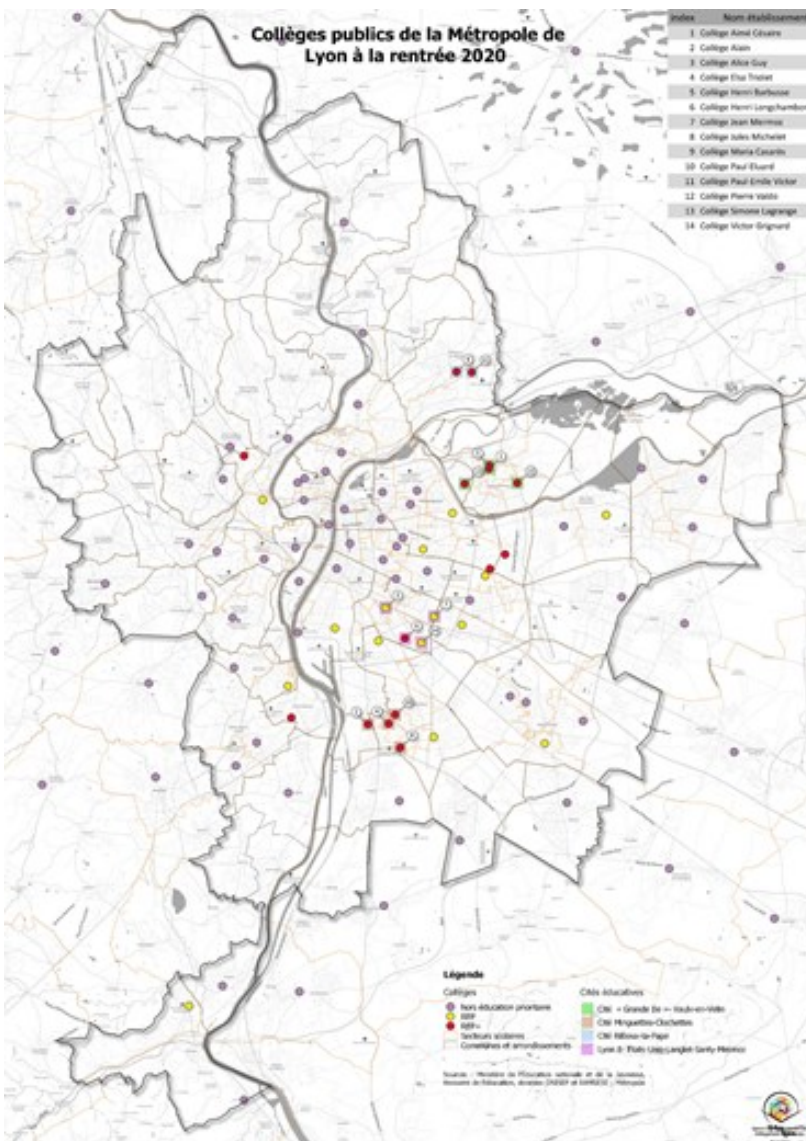


## Outils statistiques et cartographiques

### Poster collèges publics

(Mars 2021)

Réalisation d'une cartographie représentant les collèges publics de la métropole de Lyon et le découpage territoriale de la carte scolaire. Les établissements des quatre cités éducatives libellés en 2019 ont été également fléchés sur cette carte.



## Chiffre-clés - Femmes victimes de violences conjugales

Dans la poursuite d'un premier travail bibliographique et qualitatif réalisé en 2020, en 2021 l'observatoire poursuit identification de sources et collecte de données auprès de différents organismes afin d'approcher le nombre de personnes concernées par des violences conjugales sur le territoire de la métropole de Lyon et leur profil.

Les premiers indicateurs consolidés sur le territoire de la métropole de Lyon ont été valorisés dans un recto-verso synthétique.



Chiffre clés violences conjugales - Nov. 2021

## Fiches communales – indicateurs solidarité

(Février 2021)

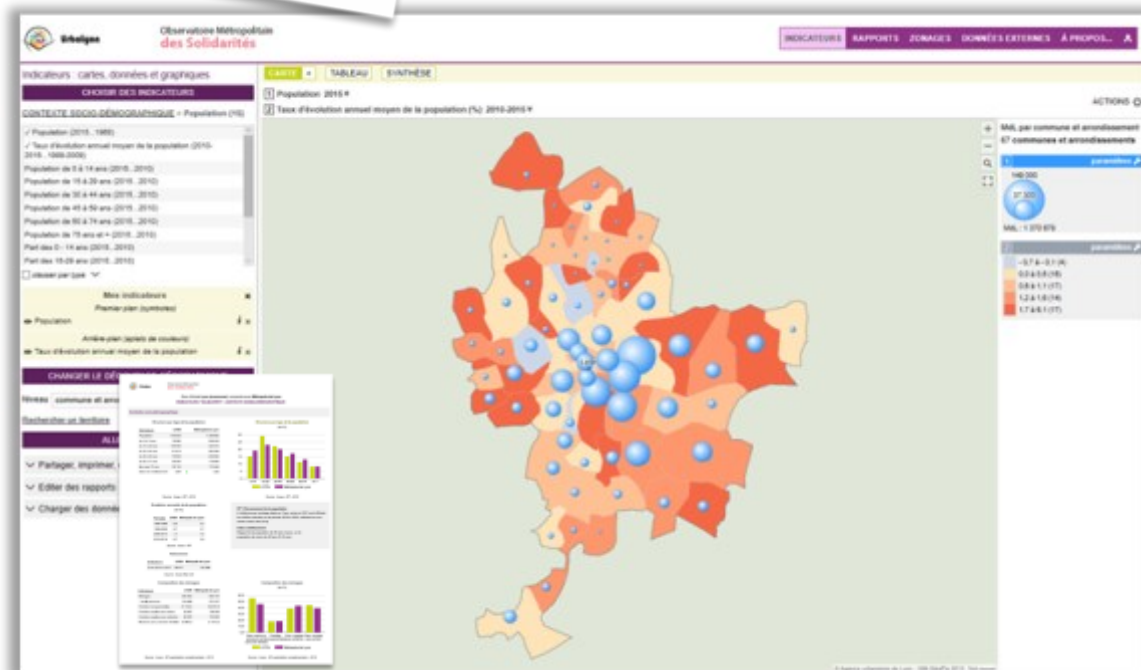
Actualisation des 67 fiches communales avec les indicateurs « Solidarités » calculés à partir des données d'activité de la Délégation Développement solidaire, Habitat et Éducation.



## Geoclip et générateur de rapports

Outil de cartographie qui permet de représenter des données et des indicateurs préconfigurés, de personnaliser les cartes, de visualiser des séries historiques ou encore, de charger ses propres données. La liste des cartes et les couches géographiques disponibles ont vocation à évoluer selon les besoins des directions. Cet outil est désormais ouvert au grand public et accessible via le site internet de l'Agence d'urbanisme.

En 2021, un module de générateur de rapports a été développé permettant de visualiser des tableaux et des graphiques et de comparer les données de deux territoires (communes, CTM et métropole de Lyon). Pour cette première version, les indicateurs retenus ont été repris des fiches communales « Indicateurs Solidarités ».



Géoclip - Générateur de rapports  
« Indicateurs solidarité »

**Pour en savoir plus**  
**Animation : Lavinia Vitale**

**L'Observatoire partenarial de l'habitat a pour mission de centraliser, structurer, traiter et valoriser les données relatives au logement, à l'habitat et d'en faciliter l'accès. En fédérant un réseau de partenaires autour du partage d'une connaissance fine et territorialisée, il fournit un cadre de référence aux politiques publiques et aux documents de planification.**

L'observatoire partenarial de l'habitat a été créé en 2010 pour suivre le PLH puis le PLU-H de la Métropole de Lyon. C'est une instance co-pilotée par la Métropole de Lyon (DHL), le Sepal en partenariat avec l'Etat et animée par l'Agence d'urbanisme.

### Un outil d'observation

L'observatoire permet de suivre les dynamiques territoriales de l'habitat et du logement (gestion, actualisation de plus de 300 indicateurs, près de 175 indicateurs cartographiés, mise à disposition d'outils de consultation cartographiques et statistiques, intégration annuelle de nouveaux indicateurs).

L'observatoire accompagne les acteurs locaux dans l'élaboration et le suivi des outils de planification (PLU-H) et participe à la mise en œuvre des politiques de l'habitat.

### Des analyses thématiques

Il produit, pour le compte de ses partenaires, des analyses thématiques, des études issues d'enquêtes ou de traitements spécifiques de données afin d'améliorer la connaissance des acteurs locaux. Les productions se structurent autour de notes d'analyse valorisant les données statistiques (marchés immobiliers et fonciers, dynamiques résidentielles) et mettent en perspective des problématiques spécifiques (lien emploi/logement, nouveaux modes de vie/modes d'habiter, vieillissement, logement des étudiants, enjeux du logement des familles...).

### Un dispositif d'animation

L'observatoire organise une fois par an des ateliers-débats regroupant les acteurs professionnels du logement et de l'habitat afin d'échanger sur les enjeux qui impactent notre territoire.

Il porte également des rencontres régulières en comité plus restreint (Club Habitat) au sein desquelles professionnels et acteurs politiques partagent leur analyse de la conjoncture immobilière.

Soucieux de répondre aux besoins de ses partenaires, l'observatoire anime des réunions d'échanges et de formation auprès des utilisateurs du site Géoclip afin d'en améliorer l'usage et la prise en main.

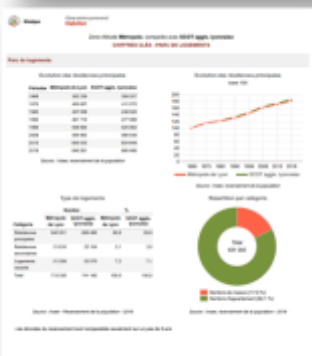
### Un nouvel outil de consultation cartographique GéoclipAir

Il a été mis en place en 2019. Cette nouvelle version permet une consultation facilitée de l'ensemble des indicateurs. Plus d'une centaine de cartes sont consultables et personnalisables. Toutes les données sont exportables pour être transformées en graphiques ou retravaillées selon les besoins de chacun.

Des fiches méthodologiques de prise en main de l'outil ont été réalisées ainsi que des formations dédiées. L'outil s'adapte au besoins :

- modalités d'accès à l'outil via la création d'un compte sur le site internet de l'Agence,
- réunion des utilisateurs annuelle,
- actualisation des indicateurs,





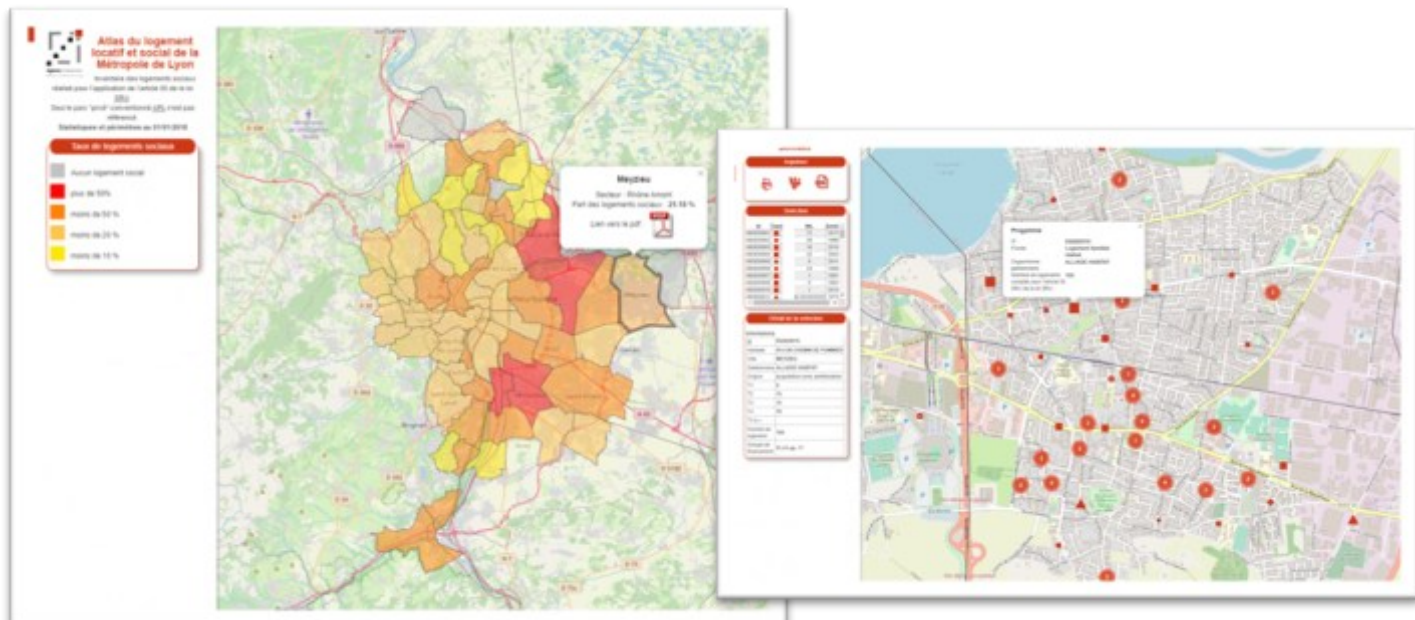
- création de rapports statistiques,
- de nouveaux indicateurs expertisés,
- refonte des indicateurs « Fonds de Solidarité Logement »,
- poursuite des travaux engagés sur les ventes HLM.

Accès à Géoclip Air :

<http://habitatair.urbalyon.org>

### Un outil de suivi des dynamiques territoriales de l'habitat et du logement

L'Atlas locatif du logement social permet de visualiser les programmes locatifs sociaux par organisme regroupés à la rue.



## Les attentes et choix résidentiels des jeunes adultes dans l'aire métropolitaine lyonnaise

- 11 entretiens auprès des professionnels

- Approche quantitative :

291 répondants au questionnaire en ligne à destination des 20-35 ans

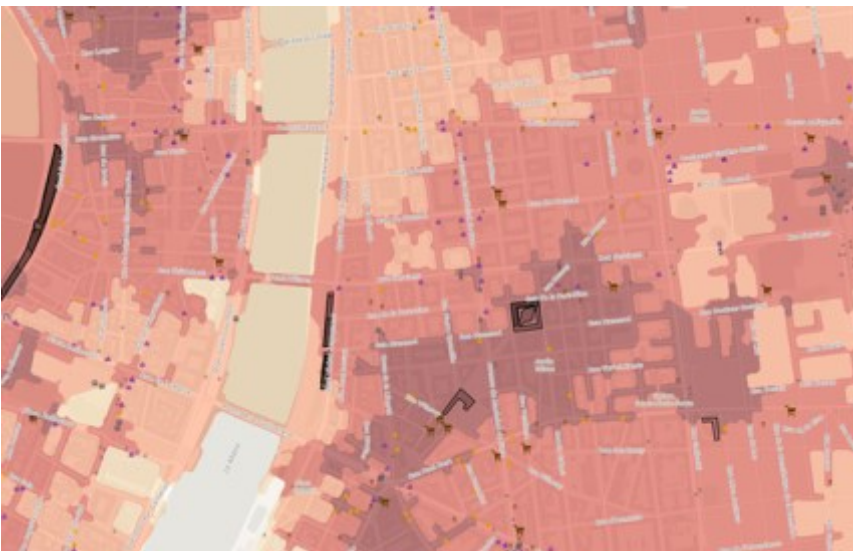
- Approche qualitative :

14 entretiens avec des habitants

## Outil de cartographie des territoires favorables au vieillissement

Cet outil a été conçu en 2019 dans le cadre d'une commande du Pôle public de l'habitat, en lien avec la Charte de partenariat pour l'adaptation des logements.

En 2021, il bascule dans un format web grand public (ArcGisOnline) et des textes d'accompagnement sont réalisés pour la diffusion.



## Plaquettes « Déchiffrage »

Un livrable court et communicant mettant en avant les chiffres-clés présents dans Géoclip Habitat sur une thématique :

#3 : Veille et intervention dans les copropriétés (2021)



## Travaux menés sur le sans-abrisme

Synthèse des premiers éléments de connaissance sur le sans-abrisme et focus sur deux situations :

- les femmes et le sans-abrisme,
- les personnes sortant d'institutions (détenion, hôpital psychiatrique, aide sociale à l'enfance).
- 



## Organisation du 9<sup>e</sup> atelier-débat sous format webinaire le 4 mars 2021

Les effets de la crise sanitaire sur le logement et l'habitat

- Mise en perspective des résultats de la publication annuelle avec l'enquête nationale menée par Lise Bourdeau-Lepage
- Une table-ronde pour croiser les regards et partager les expériences sur les dispositifs d'accompagnements (élus, Crous, bailleurs sociaux, architecte)

## Communication

- Des lettres d'information sur les actualités de l'observatoire
- Mise en place en 2021 d'une revue de presse sur les sujets habitat élaborée par le service documentation de l'Agence.

**Pour en savoir plus**

**Animation : Mathilde Aladame**



**61**

Résidences en projet

**5 100**

Places potentielles

## L'Observatoire territorial du logement étudiant (OTLE) de la Métropole de Lyon



### L'offre de logements étudiants en chiffres-clés

### Près de sept étudiants sur dix décohabitent

D'après les données Insee, près du tiers des étudiants résidant au sein de la métropole de Lyon habitent encore chez leurs parents (31%), proportion similaire à l'échelle nationale.

catégories : offre non dédiée (qui correspond au parc ordinaire) et offre dédiée (exclusivement réservée au public étudiant).

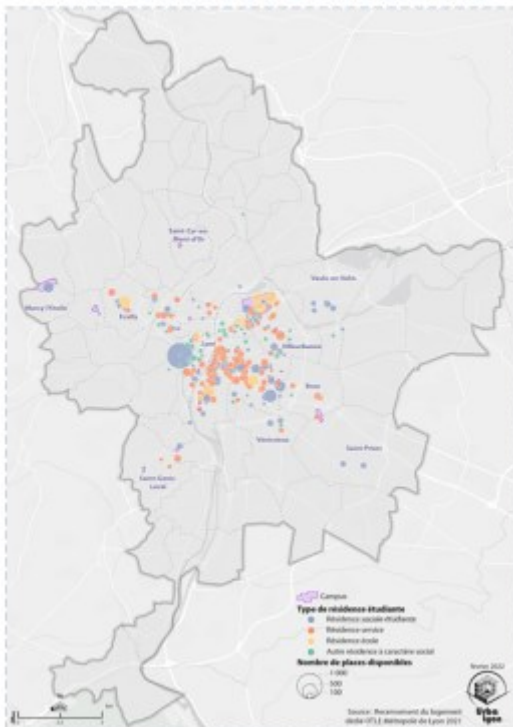
C'est dans l'agglomération lyonnaise que le parc de logements dédiés est le plus développé avec 36 108 places. Ce parc est en capacité de loger 20% de l'effectif étudiant observé dans la métropole. Ces places sont réparties au sein de 326 résidences en service fin 2021.

Ce parc dédié se décompose en quatre grandes catégories :

- En premier lieu, les résidences service gérées par des opérateurs privés immobiliers représentent 44,5% de l'offre dédiée existante.
- Ensuite, viennent les résidences sociales étudiantes gérées par le Crous, les bailleurs sociaux ou les associations. Elles représentant 36,6% des places disponibles. Ces résidences constituent le parc social dédié aux étudiants et loge 7% des effectifs de la métropole.
- Les résidences école représentent 14,9% des places recensées.
- Enfin, les autres résidences à caractère social représentent 4,1% des places étudiantes de la métropole lyonnaise.

Le développement du parc dédié se poursuit. L'OTLE a identifié plus de 60 projets de résidences (en phase opérationnelle ou en « idée de faire ») représentant un potentiel de plus de 5 100 places supplémentaires.

Localisation des résidences étudiantes dédiées dans la Métropole de Lyon (2021)



Une grande majorité des étudiants inscrits dans les établissements de la métropole de Lyon décohabitent : ils sont 69%. Ils décohabitent principalement pour habiter seuls (34% des étudiants), en colocation (19%) ou partager un logement avec leur concubain (10%).

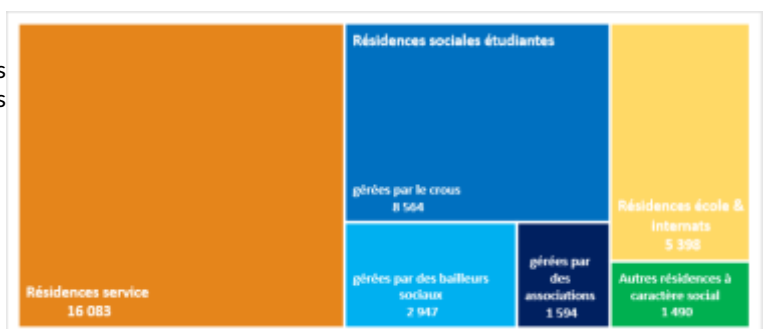
En cœur d'agglomération (Lyon-Villeurbanne), la part des étudiants vivant seuls (40%) et les pratiques comme la colocation (24%) y sont surreprésentées.

Cela vient renforcer la demande de logements de petite typologie, mais aussi celle des moyens à grands logements dans le cas de la colocation.

### Plus de 36 000 places dédiées aux étudiants comptabilisées en 2021

Le logement pour les étudiants se divise en deux grandes

### Répartition des places étudiantes dédiées par catégorie de résidences



Pour en savoir plus

Animation : Nicolas Chausson



## L'Observatoire local des loyers

### Le cœur de l'observatoire

L'observatoire local des loyers s'inscrit dans un réseau national, mais avec des spécificités locales.

Ces observatoires permettent d'avoir une plus grande connaissance de la réalité du marché locatif privé, d'être transparent (pour les collectivités, les professionnels, les associations et le grand public) et de faciliter les réflexions sur la politique de l'habitat.

- Une publication détaillée et une version synthétique en quatre pages des résultats
- Une plaquette grand public envoyée personnellement à toutes les personnes ayant répondu à l'enquête téléphonique



- Une vingtaine de retours personnalisés aux professionnels via un quatre pages « confidentiel » (le parc de chaque professionnel comparé à l'ensemble du parc observé) et un poster des chiffres clefs
- Alimentation du site national de l'Anil avec les données pour le territoire de l'OLL de l'agglomération lyonnaise

**Pour en savoir plus**

**Animation : Yann Nedellec**

**L'observatoire des mobilités, porté et animé par l'Agence, a vu le jour en 2007 en tant que dispositif partenarial d'échanges techniques, apportant des éclairages sur les pratiques et offres de mobilité quotidienne à l'échelle de l'aire métropolitaine. Il réunit les principaux acteurs de la mobilité du territoire, et évolue en 2022 avec l'instauration d'un portage politique.**

## Outil d'analyse et de partage des tendances de mobilité

En s'appuyant sur de multiples sources de données nationales ou locales, l'observatoire produit et partage annuellement des connaissances sur les pratiques et offres de mobilité à l'échelle de l'agglomération et de son aire métropolitaine.

Par le biais de publications sur des thèmes choisis par le partenariat, l'observatoire traite en profondeur les tendances de mobilité grâce au travail d'expertise de l'Agence, qui récolte, produit, analyse et valorise la donnée. L'observatoire mutualise également des données socles, allant du recensement de la population Insee aux Enquêtes Déplacements (EDGT), en passant par les données mises à disposition par les partenaires sur leurs réseaux et infrastructures à partir desquels l'Agence a notamment conçu, en 2020, un indicateur multimodal.

Les productions de l'observatoire ciblent un public large, composé principalement d'élus et de techniciens des collectivités, spécialistes ou non de la mobilité.

Dans un contexte marqué par la crise sanitaire de la covid, l'observatoire a été mobilisé par le partenariat pour analyser en 2021 l'ampleur et les conséquences d'un de ses effets majeurs : l'avènement de la pratique du télétravail.

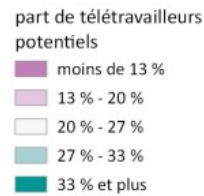
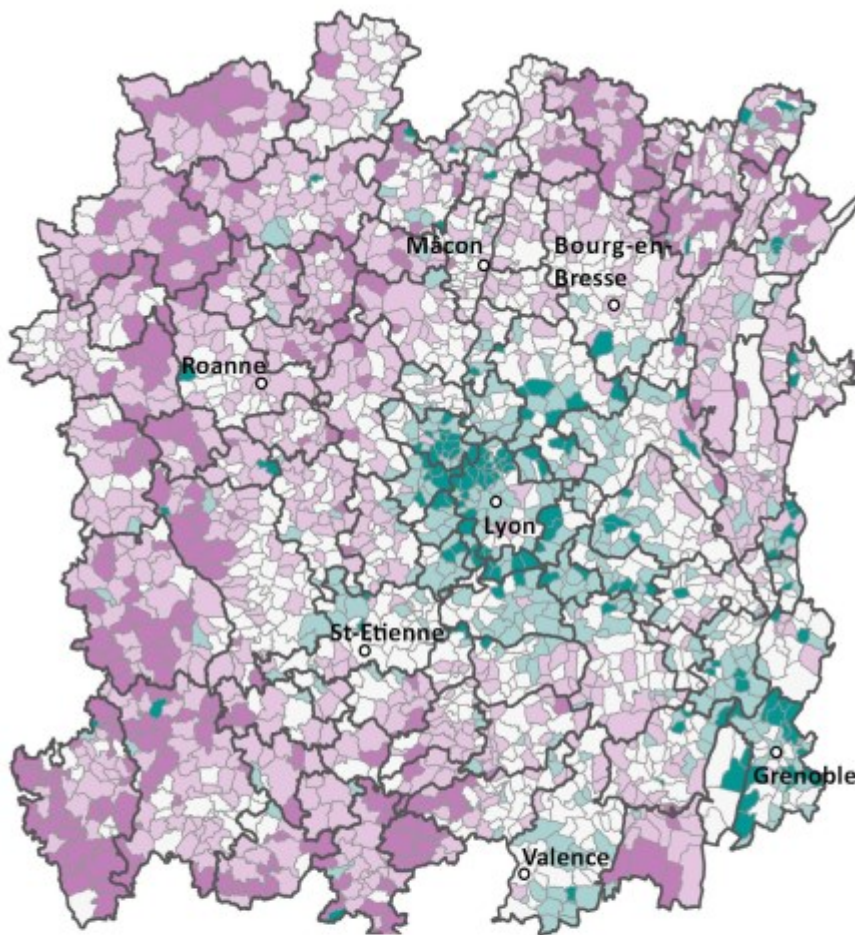
## Une gouvernance politique pour l'observatoire

Le partenariat se compose des structures fondatrices du dispositif et d'autres partenaires de l'Agence, associés au titre du socle du programme de travail annuel :

- Métropole de Lyon
- Autorité organisatrice des mobilités des territoires lyonnais
- Etat (DDT 69)
- Département du Rhône
- Syndicat métropolitain des transports de l'aire métropolitaine lyonnaise (SMT AML)
- Sepal
- Villes de Lyon et Villeurbanne
- Capi
- Vienne Condrieu Agglomération

En 2022, le dispositif évolue avec l'instauration d'un portage politique autour de deux élus référents qui piloteront le programme de travail annuel : Karine Lucas, au titre du SMT AML, et Jean-Charles Kohlhaas, au titre de la Métropole de Lyon.

## Part des actifs résidents potentiellement télétravailleurs par commune en 2017



### Les études de l'observatoire entre 2007 et 2021

- 1 • Transports et déplacements, **chiffres-clés** 2008
- 2 • Les déplacements **intermodaux**
- 3 • Les **distances** de déplacement
- 4 • Le **vélo** dans les déplacements quotidiens
- 5 • Le **trafic routier** en agglomération lyonnaise
- 6 • Transports et déplacements, **chiffres-clés** 2010
- 7 • Les déplacements **domicile-travail**
- 8 • Le **stationnement** dans l'agglomération lyonnaise
- 9 • La **marche** à pied
- 10 • **Transports collectifs** et desserte des territoires
- 11 • Le **covoiturage** dans l'aire métropolitaine lyonnaise
- 12 • La marche et les déplacements de **proximité**
- 13 • La **baisse de mobilité** dans l'agglomération lyonnaise
- 14 • Liens Métropole de Lyon et territoires voisins en **T.C. interurbains**
- 15 • La **voiture** dans l'aire métropolitaine lyonnaise
- 16 • Transports et déplacements, **chiffres-clés** 2019
- 17 • Le **vélo**, évolutions des pratiques et potentiels
- 18 • Des déplacements **générés** dans la métropole de Lyon
- 19 • Mobilité et Covid, l'avènement du **télétravail**
- Accompagnement des **EDGT 2006 et 2015** : traitement permanent de la base de données brutes, analyses et publications

### Les dernières publications de l'observatoire

#### Le vélo et ses potentiels (2020)

Durant ces quinze dernières années, le vélo n'a cessé de marquer sa présence dans l'agglomération lyonnaise. Cette publication de l'observatoire propose une analyse de l'évolution des pratiques en expliquant en particulier le paradoxe d'une part modale qui n'avait que peu évolué lors de sa dernière évaluation en 2015, alors que les données de comptage sont marquées par une forte croissance.

A travers l'examen spécifique de la population de l'aire métropolitaine lyonnaise réalisant l'ensemble de ses besoins de déplacements dans une proximité relative, cette publication propose une analyse du report potentiel d'une partie des déplacements automobiles vers une mobilité vélo.



**Exemples de publications de l'observatoire depuis 2007**



**Des déplacements genrés dans la métropole de Lyon (2021)**

Construction sociale des rapports entre les sexes, la notion de genre attribue certains rôles aux femmes et aux hommes. Les premières sont ainsi fréquemment en charge des activités domestiques tandis que les seconds investissent davantage la sphère professionnelle. Ces schémas produisent des stéréotypes souvent intériorisés et nourrissent des mécanismes d'autocensure et/ou des comportements d'évitement qui tendent à maintenir les femmes dans des positions subalternes.

En dépit des évolutions sociétales et d'une plus grande implication des hommes dans la vie familiale, ces phénomènes ont pour l'instant toujours un impact sur les emplois du temps et les façons de se déplacer.

**Mobilité et Covid, l'avènement du télétravail (2021)**

La crise de la covid a impacté de façon profonde nos mobilités quotidiennes durant les différents confinements et couvre-feux. Le télétravail est sorti de sa dimension jusque lors confidentielle pour être adopté par nécessité, puis par choix, par une partie des actifs, principalement les cadres et professions intermédiaires.

L'observatoire a été mobilisé pour examiner les impacts potentiels d'une diffusion de la pratique du télétravail au-delà de la période de crise sur la demande quotidienne de déplacements et notamment celle concernant les actifs entrants ou sortants de la métropole pour travailler.

L'intérêt de cette cible particulière est lié à la production de distances quotidienne et la consommation d'énergie qu'elle représente. Ainsi, sur les 20 millions de km réalisés quotidiennement par les actifs travaillant et/ou résidant dans la métropole de Lyon, 73% sont en relation avec l'extérieur. Les résultats obtenus indiquent que l'impact d'une seule journée télétravaillée par semaine par ceux qui en ont la possibilité représente une économie potentielle de près de deux millions de km par jour.

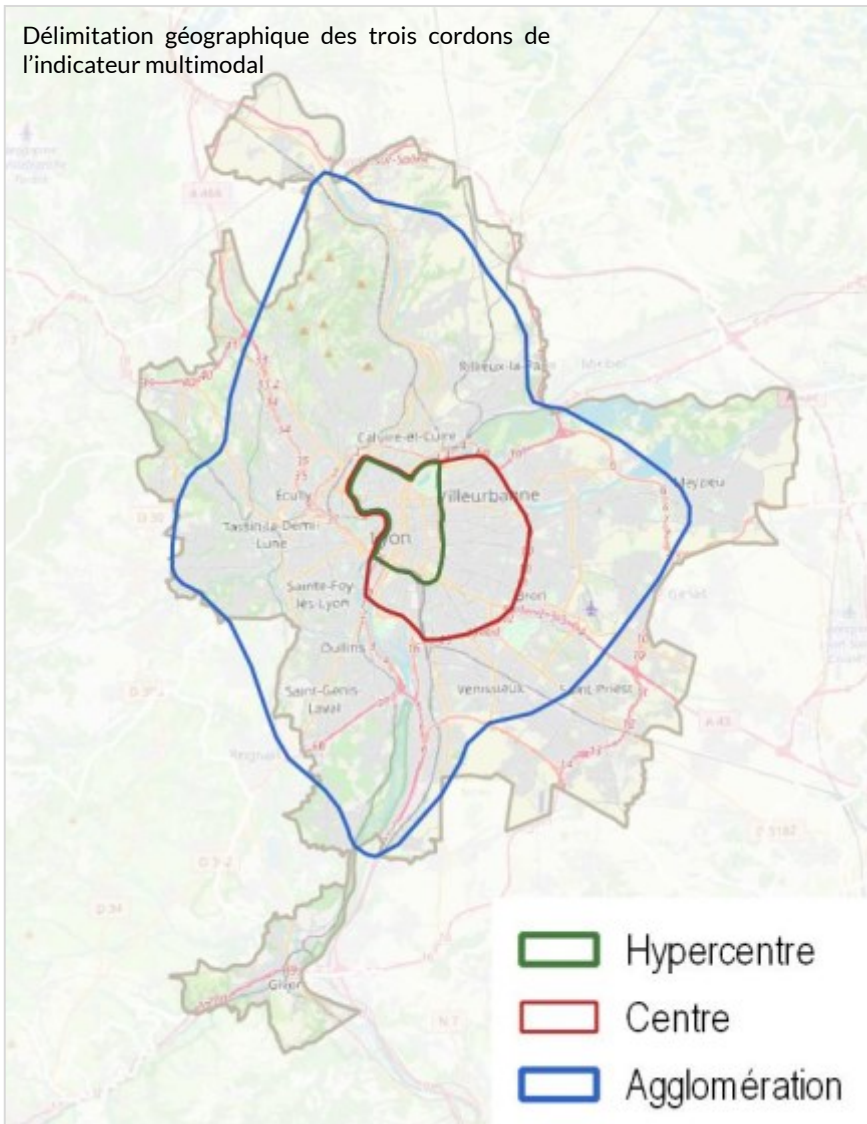


Cette publication identifie et analyse l'influence de la dimension de genre sur nos pratiques de mobilité, pour une approche plus inclusive et juste des femmes et des hommes dans l'espace public au quotidien.





Délimitation géographique des trois cordons de l'indicateur multimodal



### La mise en place d'un indicateur multimodal (2021)

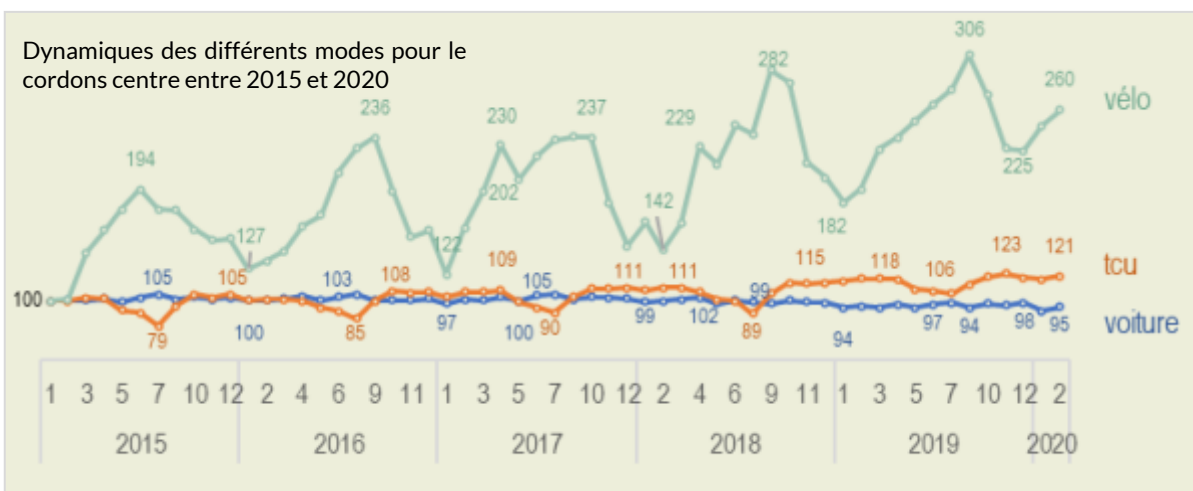
L'observatoire s'est vu confié en 2020 la mission de concevoir un indicateur multimodal de suivi de l'usage des modes dans l'agglomération lyonnaise (voiture, transports collectifs urbains, vélo).

Cet indicateur se singularise par le fait qu'il est attaché à des repères géographiques : un cordon en hypercentre et un autre autour du centre permettant les comparaisons entre modes. Le troisième cordon ceinturant l'agglomération permet le suivi du trafic routier uniquement.

Les données recueillies et traitées illustrent la baisse tendancielle du trafic routier au niveau de ces trois cordons. Sur les cordons hypercentre et centre, cet indicateur pointe par ailleurs la progression forte de l'usage des transports collectifs et du vélo.

Enfin, pour la période concernée par les mesures sanitaires en lien avec la crise covid, l'indicateur permet de mesurer l'impact de l'évolution sur l'usage des trois modes concernés, avec notamment, le recul des transports collectifs urbains et le développement très important de l'usage du vélo.

Dynamiques des différents modes pour le cordon centre entre 2015 et 2020



**Pour en savoir plus**  
**Animation : Bruno Balmot**

OBSERVATOIRE PARTENARIAL

# OMTER

OBSERVATOIRE MÉTROPOLITAIN DES TRANSITIONS ET DE LA RÉSILIENCE

**En 2021, la Métropole de Lyon a engagé avec l'Agence d'urbanisme une refonte de son observatoire Développement durable du territoire. Cet observatoire s'inscrit dans le renouvellement de la stratégie développement durable de la Métropole de Lyon autour des notions de soutenabilité, de transition, de résilience du territoire et de santé environnementale.**



L'observatoire métropolitain de la transition et de la résilience (l'OMTeR) a été conçu comme un dispositif souple d'observation du territoire mobilisant l'ensemble des observatoires thématiques de l'Agence d'urbanisme (dispositif inter-observatoire) sous un prisme « résilience du territoire » ainsi que les directions de la Métropole ou des observatoires partenaires (ex Oreges/Air Atmo...). Il vise à identifier les axes d'amélioration face aux futures perturbations et à accompagner, dans une échelle plus large, les territoires dans les bonnes pratiques.

## La refonte de l'observatoire poursuit quatre objectifs

- Passer d'un observatoire du développement durable à un Observatoire des transitions et de la résilience (OMTeR)
- Alimenter le rapport de Développement durable (DD) annuel
- Observer à la bonne échelle géographique et sur les bons indicateurs qui font la résilience des territoires
- Améliorer la communication sur une sélection d'indicateurs clés

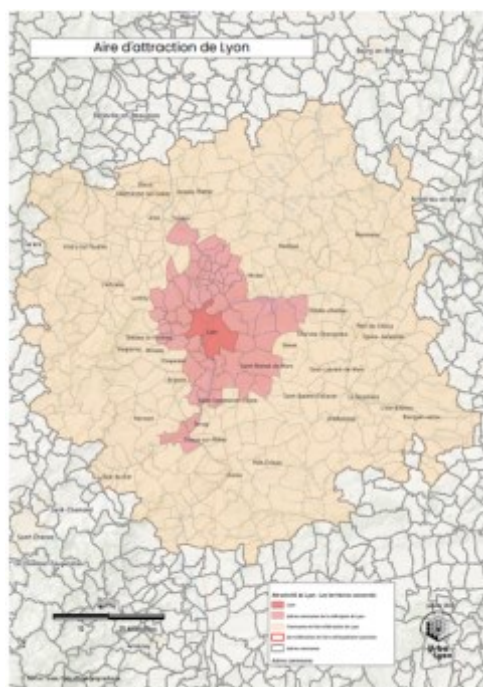
## Les axes d'analyse

- Une échelle d'observation élargie à l'aire d'attraction (définition Insee)
- Partager cette observation avec les territoires voisins
- Huit transitions à suivre

## Une nouvelle architecture

La refonte de l'architecture d'observation a pour objectif de mettre au cœur les huit transitions à partir d'une sélection des indicateurs clés.

- Réalisation à terme d'études sectorielles et/ou thématiques en fonction des demandes.
- Un élargissement de l'offre éditoriale pour dé-confidentialitéser les travaux de l'observatoire à partir de l'utilisation de storymap et la création d'un Géoclip.





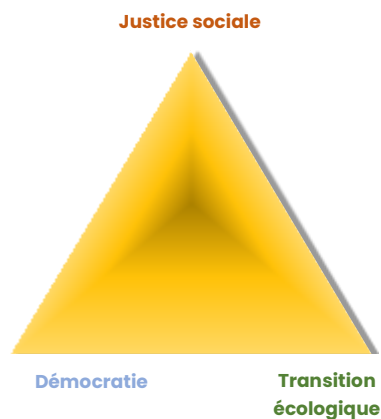
### Définition d'un « horizon » dans l'architecture d'observation

Ce nouvel observatoire aura un horizon sur les plans de la transition écologique, justice sociale et vie démocratique. Il est présenté comme un moyen, un chemin, une toile de fond. Trois piliers par lesquels doivent passer toutes les transitions, les « briques », pour atteindre un horizon inconnu. Une astuce graphique pour rendre visibles ces trois toiles de fond.

### Construction de l'observatoire « brique par brique »

En bâtissant d'abord sur deux ou trois transitions, ce qui a vocation à être ensuite « industrialisé » sur les autres transitions en 2023. Des ateliers seront organisés pour établir de manière consensuelle les bases de chaque transition et les propositions d'indicateurs. Ils mobiliseront des experts de la Métropole de Lyon, la DPDP et ses veilleurs ainsi que l'Agence d'urbanisme.

La capitalisation des ressources et contenus proposés par les panneaux transitions.



### Les huit transitions

Elles apportent des connaissances sur les caractéristiques du territoire et les tendances à long terme, pour éclairer les acteurs publics sur la résilience de leurs espaces.



**Pour en savoir plus**  
**Animation : Philippe Mary**



Cet observatoire permet aux élus d'avoir une fois par an un panorama de la situation économique sur Villeurbanne et de suivre son évolution.



### Le sommaire

- Population et logements
- Economie et emploi
- Insertion et accès au marché du travail
- Géographie prioritaire
- Analyse par quartier

### Animation du document de l'observatoire

Le document de l'observatoire réalisé en 2018 est la 21<sup>e</sup> édition. Il a été présenté aux élus, à des chefs d'entreprise et des représentants d'association et des institutions.

Sur presque soixante-dix pages, des données chiffrées issues de différentes sources (Insee, Impôt, Caf, ACOSS-Urssaf, etc.) sont recoupées et analysées. Elles permettent aux acteurs locaux de mieux connaître la situation du territoire et son évolution.

Villeurbanne est en pleine mutation. Plusieurs projets sont en cours. « L'observatoire du développement économique, de l'emploi, de l'insertion », par ces publications annuelles, a pour objectif de suivre la dynamique territoriale et si possible d'alimenter les réflexions stratégiques de la commune.

### Un documents synthétique

Un temps d'animation pour définir les objectifs du document a permis de bien clarifier la proposition faite aux élus villeurbannais et aux techniciens de la Ville.

Un travail important a été réalisé sur l'inventaire des établissements par quartier de référence avec une cartographie pour chaque territoire.

Une fiche d'identité a été produite pour chaque quartier avec les éléments à retenir en termes de tissu économique, d'emploi, de chômage, de profils des actifs, etc.



Pour en savoir plus

Animation : Biravong Tanovan



OBSERVATOIRE

# Grand Bourg Agglomération

## Une application geoclip

Pour sa première année d'existence, l'observatoire propose 347 indicateurs construits à 90% à partir du potentiel du centre de données de l'Agence, et qui en 2022 s'étoffera d'indicateurs d'activité de la collectivité, ou de ses partenaires locaux.

Cette initialisation montre le potentiel pour les études des services et le suivi politique du projet de territoire.

## Dix groupes de travail qui identifient les sources et les indicateurs futurs

Tous les thématiciens se sont exprimés pour présenter leurs ressources statistiques disponibles, leurs besoins techniques et leurs nécessités d'indicateurs pour eux-mêmes et pour leurs élus.

Ces préalables permettent de fixer les objectifs d'un travail plus ciblé sur l'année 2022.

CHIFFRES CLÉS	01
DÉMOGRAPHIE	07
HABITAT	24
ECONOMIE	53
POLITIQUE DE LA VILLE	11
DÉPLACEMENTS	39
ENVIRONNEMENT	10
AGRICULTURE	14
FONCIER	25
EQUIPEMENTS	1
INDICATEURS DU SCOT	10
INFRACOMMUNAL	94



### Indicateurs : cartes, données et graphiques

Je visualise des indicateurs sur une problématique donnée



### Rapports : éditer un portrait sur mesure

Je sélectionne un territoire et j'obtiens des rapports détaillés



### Zonages : visualiser et comparer

Je cartographie un vaste éventail de découpages, j'analyse leur composition



### Charger des données externes

J'importe des données pour les cartographier et les croiser avec d'autres

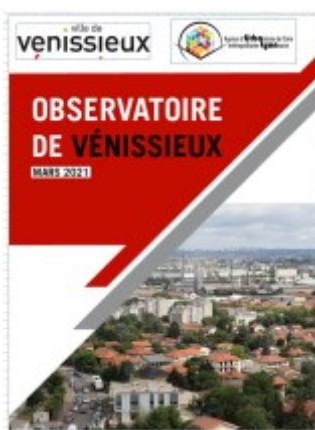
[Liste des indicateurs disponibles](#)

**Pour en savoir plus**

**Animation : Patrick Brun**

L'observatoire de Vénissieux permet à la commune d'ajuster ses diagnostics territoriaux et de faire des choix d'aménagement.

Il offre ainsi aux élus et aux techniciens de la Ville une lecture à la fois synthétique et complète à travers de très nombreuses thématiques.



La publication permet aux services et aux élus de s'appuyer chaque année sur un état des lieux actualisé et assez complet du territoire et ses habitants.

C'est un outil de suivi de la situation surtout dans le domaine socio-économique et ses évolutions.

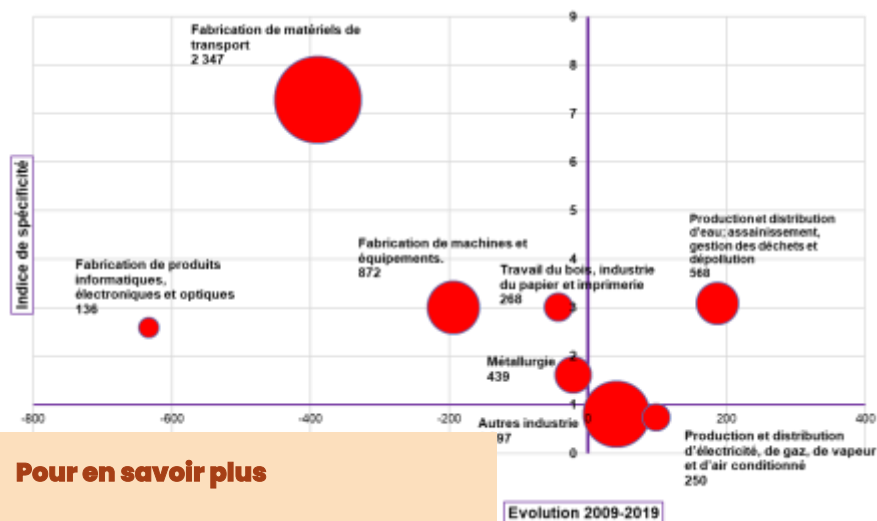
Il permet un éclairage sur des axes importants pour la Ville : la situation sociale et économique de ses habitants. La densité de logements locatifs sociaux impose de suivre attentivement les impacts des efforts réalisés sur le terrain. Il complète parfaitement les autres documents issus de la politique de la ville par son approche généraliste.

### Le sommaire

- Démographie
- Scolarisation et niveau de diplôme
- Ménages et familles

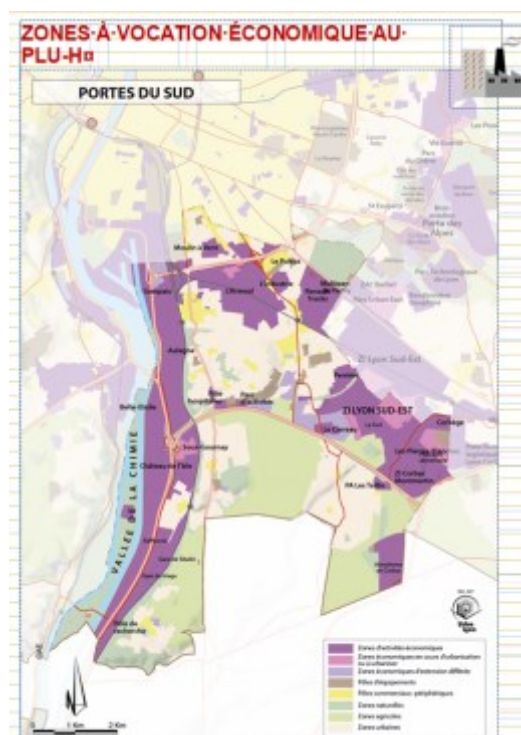
- Habitat et logement
- Emploi et population active
- Migrations professionnelles
- Analyse fonctionnelle de l'emploi
- L'emploi salarié privé
- Tissu d'entreprises et dynamique entrepreneuriale
- Activité commerciale et comportements d'achat
- Demandeurs d'emploi
- Revenus, niveau de vie et pauvreté
- Les salaires
- Les allocataires de la Caf

Industrie, énergie, environnement : spécificité et évolution de l'emploi



Pour en savoir plus

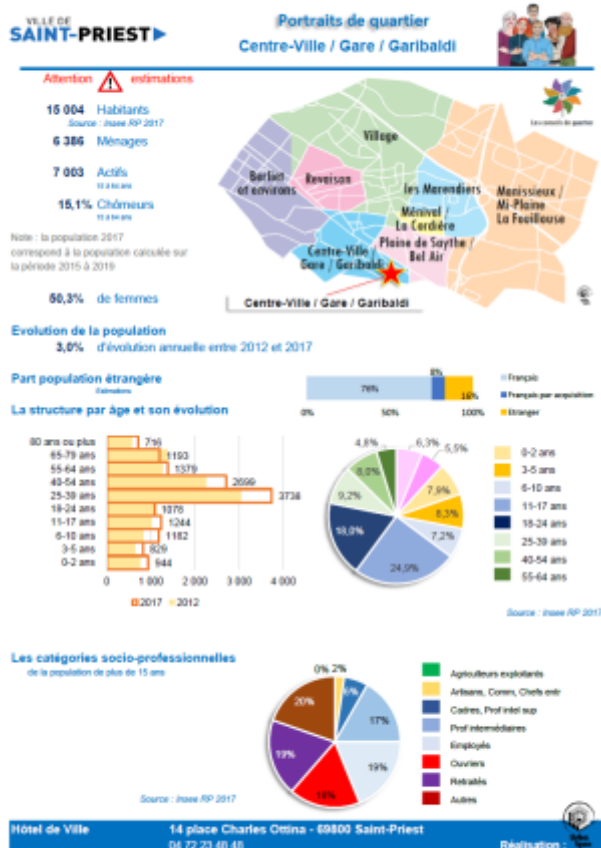
Animation : Salah Jallali



En 2021, l'observatoire de Saint-Priest n'existe pas encore, mais a fait l'objet de travaux préliminaires. Les huit quartiers du conseil de quartier ont été produits à titre expérimental.

## Inventer une méthode pour suivre statistiquement des quartiers

La surface de bâti lié à l'habitat a été identifiée pour chacun des huit quartiers, et une hauteur des bâtiments a permis d'avoir un volume par bâtiment. Ensuite pour un quartier Iris donné, la population et ses caractéristiques constatées ont été réparties de manière homogène dans ces volumétries de bâtiment. Cela a permis d'avoir une reconstitution théorique des quartiers de vie.



D'autres piste encore plus opérationnelles se poursuivent en 2022.

Pour en savoir plus

Animation : Patrick Brun

# Centre de données

**Le centre de données territoriales regroupe l'ensemble des travaux de fond nécessaire à la bonne gestion des données capitalisées pour conduire les études confiées à l'Agence par ses partenaires. Les équipes des ateliers statistiques et analyses, géomatique et cartographie et informatique œuvrent ensemble à l'alimentation et au bon fonctionnement du centre de données territoriales.**

## Fonctionnement

L'ensemble des données de référence est capitalisé sur un ou plusieurs serveurs dédiés et suivi dans le temps. La périodicité et l'exactitude des données sont garanties et mises à disposition des équipes de travail. Certaines bases nécessitent une structuration particulière qui optimise les traitements.

Les jeux de données sont structurés par grandes thématiques dont certaines font l'objet d'un observatoire (économie, déplacements, habitat...). L'accompagnement des collaborateurs dans l'analyse de ces bases et la connaissance de leurs limites sont des services qui garantissent leur bonne utilisation. La gestion fédérale des données nécessite d'identifier les acteurs, les fonds et les data.

## Veille sur les données et les périmètres

Le suivi des fusions de communes françaises, les évolutions géographiques des territoires institutionnels sont une tâche importante des équipes afin d'assurer la continuité des séries historiques. La veille active sur des nouveaux jeux de données en résonance avec des thématiques émergentes est également une préoccupation forte. De même que la veille sur les méthodes pratiquées ailleurs qui peuvent, le cas échéant, être transposées aux préoccupations de nos partenaires.

## Automatisation d'exploitations récurrentes

Le centre de données développe et actualise aussi des outils qui permettent de répondre à 80% des questions des collaborateurs de l'Agence et de ses partenaires. C'est le cas des fiches « comparateur de territoires » du recensement de la population qui comparent les chiffres-clés sur deux périmètres à façon.

Des portraits statistiques de territoire permettent également de produire les principaux chiffres à retenir sur un territoire. Ces portraits sont multi-sources de données (RP, BPE, Urssaf, Sitadel, Balise, FiLoSoFi...).

## Données statistiques de référence

Elles sont constituées par les jeux de données du recensement de la population, du répertoire des établissements (fichier Sirène), de l'emploi salarié privé (Urssaf), de la Base permanente des équipements (BPE), des niveaux de vie (FiLoSoFi), des allocataires de la Caf, de la construction (Sitadel), de la base immobilière...

## Données géographiques de référence

Les bases géographiques viennent toutes des acteurs publics ou privés du territoire. Cette multitude de sources nécessite un investissement conséquent pour les gérer et pour les utiliser à bon escient.

Les principales couches géographiques :

- Données IGN,
- Fichiers Fonciers
- Conseil général
- DDT
- Dreal
- Région
- Mos
- Sytral
- Métropole de Lyon
- Ville de Lyon
- Etc.

La mutualisation à l'échelle des quatre Agences d'Auvergne-Rhône-Alpes est essentielle pour optimiser le travail de fond.

L'inscription dans les réseaux régionaux et nationaux est un facteur de réussite pour bien savoir utiliser la donnée.

**Pour en savoir plus**

**Animation : Caroline Testut**



# Statistiques et Analyses

## Un atelier dédié

Les compétences en statistiques et analyses statistiques sont réunies au sein d'un atelier regroupant sept chargés d'études. L'atelier propose, aux chargés d'études, chefs de projet, partenaires qui le sollicite, une expertise et du conseil sur les sources et jeux de données mobilisables, les traitements et représentations statistiques adéquats. Il est également mobilisé pour analyser, croiser les données et dégager les principaux messages à retenir des exploitations statistiques.

## Des expertises au service des observatoires thématiques...

Habitat, déplacements, cohésion sociale, économie, emploi et insertion, solidarité, démographie... l'atelier continue à développer l'expertise des données sur ces champs thématiques approfondis dans le cadre des observatoires. Les référents statistiques thématiques, bien identifiés en interne mais également par les partenaires, ont des contacts fréquents avec les fournisseurs de données (avec lesquels nous conventionnons parfois) afin de consolider et officialiser les partenariats (Insee, Caf du Rhône, Rectorat, Pôle emploi, Min Perval, Urssaf...).

## ... des projets transversaux et des documents d'urbanisme

Des projets de territoire aux schémas de cohérence territoriaux en passant par les Plans locaux d'urbanisme, les statistiques sont omniprésentes et indispensables notamment dans les phases de diagnostics de territoire souvent préalables à l'élaboration des documents de planification. En 2021, l'atelier

a accompagné l'équipe du projet Zéro artificialisation nette (ZAN) dans la réalisation de typologies territoriales. Elle a également participé activement au projet « Réalités métropolitaines » qui vise à mettre en récit les spécificités, les grandes dynamiques à l'œuvre à l'échelle de l'aire métropolitaine.

## Fonctionnement de l'atelier

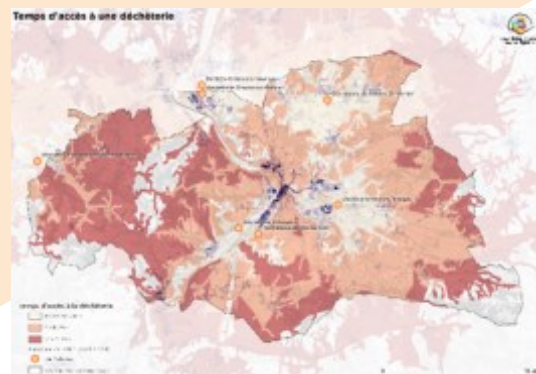
Une dizaine de réunions d'équipe se sont tenues dans l'année au cours desquelles des informations générales sont communiquées par la responsable de l'atelier. Puis, selon les réunions, il peut y avoir un temps de présentation d'étude, de synthèse d'un colloque, de partage sur une formation suivie par un membre de l'atelier. La réunion d'atelier est le lieu pour des séances de travail collectives sur des questions méthodologiques, sur l'utilisation d'un logiciel... Elle permet également de se fixer les objectifs à poursuivre collectivement pour l'année en cours.

Fin 2021, un projet Innovation Données a été amorcé pour travailler sur le partage, la mutualisation des processus, procédures, méthodologies autour de la donnée dans un objectif de sécurisation, de gain de temps, de lisibilité. Ce projet, mené collectivement par les ateliers Statistique et Analyses et Géomatique et Cartographie, se poursuivra en 2022 et ultérieurement. Il propose également de travailler à l'ajustement et au développement de l'offre de produits de consultation de données existante en la rendant également plus lisible pour les collaborateurs et les partenaires.

## Pour en savoir plus

**Animation : Caroline Testut**

# Géomatique

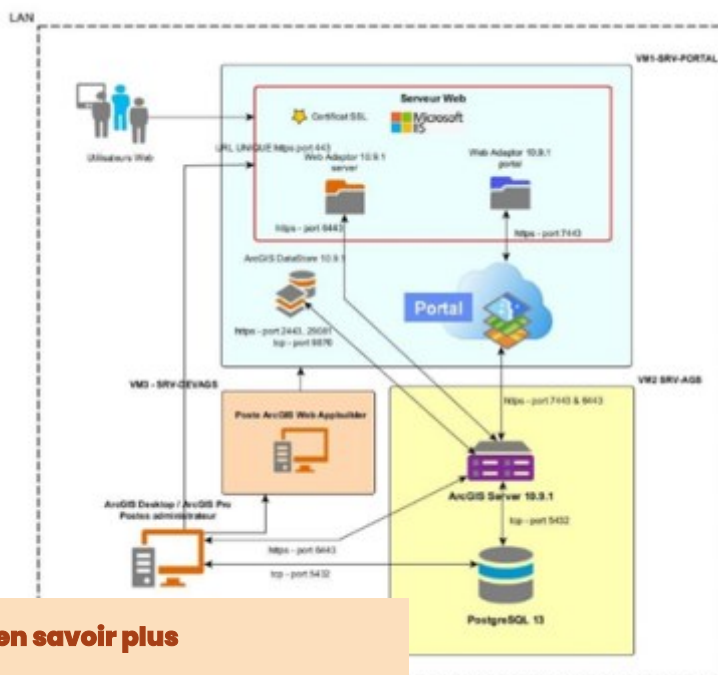


## Géographie et informatique

La géomatique est née de l'essor des outils informatiques dédiés au stockage, à la saisie, à l'analyse et à la diffusion des données géographiques.

Ces dernières années, l'équipe de géomaticiens a vu son métier évoluer tant dans l'automatisation informatisée des traitements liés aux données géographiques, que dans la nature des livrables réalisés pour les études.

## L'administration du socle d'outils informatiques qui supporte l'ensemble du système d'information géographique



Une nouvelle infrastructure de serveurs informatiques est en cours de réalisation afin d'apporter une offre de service innovante auprès des géomaticiens et des chargés d'étude de l'Agence.

Ce système d'information est dédié prioritairement à la gestion, à la structuration, à la circulation et à la diffusion des données géographiques.

## Le traitement et l'analyse spatiale des données géographiques

Les outils de traitements que nous souhaitons mettre en œuvre sont un plus pour simplifier et généraliser l'administration et l'intégration de données. Ces solutions apportent aussi plus de flexibilité dans la construction et l'évolution des traitements et des analyses spécifiques.

Le travail des géomaticiens consiste ainsi à construire les méthodologies, maintenir et pérenniser les algorithmes qui permettent d'alimenter les observatoires et les études.

## Les outils du géomaticien

### Stockage

- Bases de données PostgreSQL
- Bases de données fichiers

### Traitement

- Logiciel FME
- Outils ArcGIS
- Outils QGIS

### Visualisation

- Logiciels et solutions web ArcGIS
- Logiciel QGIS

Pour en savoir plus

Animation : Clément Jamet

# Cartographie

## La transmission de messages à travers la représentation cartographique

La cartographie dessin exploite pleinement les données administrées par l'équipe de géomaticiens afin d'y apposer un ensemble d'effets graphiques transformant la donnée en message.

L'équipe de cartographes, en étant au plus proche des géomaticiens et des statisticiens, apporte la touche graphique et artistique qui permet d'agrémenter la narration des travaux de l'Agence.

## L'exploitation des données avec les outils et le regard de l'infographiste

L'agrégation des données pour alimenter les observatoires et le calcul des indicateurs conçus avec les chargés d'études sont des éléments difficiles à lire et laissent une part trop importante à l'interprétation.

C'est donc grâce aux compétences graphiques et cartographiques de l'équipe qu'il est possible de cadrer le regard du lecteur sur le message transmis par une mise en forme narrative des données. Il s'agit bien là d'un langage qui permet de décoder des interactions ou des phénomènes difficilement identifiables via les rendus plus techniques.

Les productions infographiées offrent ainsi la possibilité d'ajuster les contenus, tant pour exagérer un phénomène que pour afficher des éléments prospectifs.



Pour en savoir plus

Animation : Clément Jamet

## Les outils du cartographe

### Géomatique

- Bases de données
- Logiciel FME
- Logiciel QGIS

### Infographie

- Adobe Photoshop
- Adobe Illustrator
- Plugin MAPublisher



# Outils de diffusion web des données géographiques



## Cartes dynamiques et interactives

Grâce à l'évolution des technologies web, il est de plus en plus simple de diffuser du contenu interactif. Les solutions disponibles aujourd'hui permettent de naviguer, interroger, filtrer ou encore calculer en temps réel les données cartographiées.

Les outils de web mapping mis en place à l'Agence ont évolué dernièrement. Nous avons en effet réduit l'utilisation de l'outil VMAP pour migrer petit à petit vers les solutions web de l'éditeur ESRI. Pour le moment, nous avons principalement exploité la solution ArcGIS Online pour diffuser nos livrables sur internet.

## Outils de communication

Parmi les fonctionnalités les plus simples à mettre en œuvre, nous proposons de remplacer la présentation standard PowerPoint par le principe de StoryMap. Cette solution permet de construire un discours dans lequel on peut facilement intégrer des cartes dynamiques et interrogeables au sein de la présentation.

Grâce à une interface intuitive, la conception de la présentation permet de créer simplement des liens entre le texte et les éléments

cartographiques. On peut ainsi déclencher l'apparition de nouvelles couches, cadrer sur certains secteurs ou encore faire afficher les informations attributaires d'objets spécifiques.



## Applications Web Mapping

Les nouveaux outils cartographiques web exploités par l'Agence consistent à rendre accessible la conception d'applications par du paramétrage de fonctionnalité plutôt que par du développement par codage informatique.

La solution web offre la possibilité d'exploiter les données et les cartes au travers différents types d'applications. Des modèles préétablis sont proposés et un outil de conception permet aussi d'ajuster assez finement les rendus pour des applications de type Atlas ou tableau de bord.

Cependant, il ne faut pas négliger le travail à réaliser sur les données en amont de ces solutions. Chaque fonctionnalité s'appuie sur un modèle de données élaboré spécifiquement pour répondre aux spécifications techniques de l'outil choisi.

## Exemples de productions réalisées :

StoryMap :

- Accessibilité Espace végétalisé
- Port Louis Édouard Herriot
- Carto Vieillissement

Applications :

- Atlas RPLS
- Tableau de bord logistique
- Atlas du Sport

**Pour en savoir plus**

**Animation : Clément Jamet**



# Outils de diffusion web des données statistiques

**L'Agence d'urbanisme s'est dotée depuis plusieurs années de l'appliquatif Geoclip Air pour offrir à ses partenaires la possibilité de consulter des données par thématique. Geoclip Air est un outil cartographique ayant pour vocation la diffusion de données locales sur différents thèmes et découpages administratifs. Il permet également de dresser des portraits de territoires et de cartographier ses propres données.**

Trois Géoclip sont mis à disposition par l'Agence d'urbanisme (Métropolitain, Habitat et Solidarité). Ils permettent à un élu, un technicien de trouver l'information qui l'intéresse, à une échelle comprise entre le quartier et la région (quartier Iris, communes, Conférence territoriale des maires, EPCI, Scot, départements) selon les outils.



## Géoclip métropolitain

Il fonctionne sur le périmètre Auvergne-Rhône-Alpes et le département de la Saône et Loire. Il permet à l'utilisateur partenaire, via l'accès membre du site internet de l'Agence, de visualiser une carte en choisissant parmi de nombreux indicateurs et variables organisés par thématique (chiffres-clés, démographie, habitat, économie, politique de la ville, déplacements, agriculture-nature, foncier, infra-communal).

Tous les observatoires portés par l'Agence ont été associés pour sélectionner les informations pertinentes mises à disposition dans Geoclip.

## Géoclip habitat

Il est dédié aux partenaires de l'observatoire partenarial de l'habitat après une demande d'accès. Il couvre le territoire du Sepal et propose plus de 200 indicateurs cartographiés et des portraits de territoires.

## Géoclip Solidarité

Accessible au grand public via le site internet de l'Agence, le Géoclip Solidarité diffuse des indicateurs et rapports statistiques à l'échelle de la Métropole de Lyon.

## Rapports statistiques

Ils permettent d'éditer un portrait de territoire sur mesure sur deux zones de comparaison (communes, CTM, EPCI, Scot...) sous forme de tableaux, graphes, définitions. Les informations communiquées peuvent être exportées sous forme de tableaux de données afin de pouvoir les retravailler si besoin.

## Formations à la prise en main



Depuis 2021, des formations sont organisées par l'Agence d'urbanisme pour prendre en main l'appliquatif ou se perfectionner. Plus d'une centaine de personnes ont suivi ces formations en 2021. Des fiches méthodologiques de l'outil ont également été réalisées et disponibles dans chaque Géoclip.

**Pour en savoir plus**

**Coordination : Laetitia Risoan**

# Les contributions à l'observation en réseau

## Fnau club observation et ressources statistiques

Coanimation du club. Comme les autres clubs des agences d'urbanisme, il permet de recevoir les spécialistes nationaux (Insee, ministère, fédération, université,...) pour échanger, découvrir ou approfondir des sujets nouveaux ou des méthodes innovantes. Ce groupe participe aussi régulièrement et activement à des productions de la Fnau telles que Métroscope et Observ'agglo.

## Fnau club politique de la ville

Coanimation du **club politique de la ville**. Lieu d'échange sur les bonnes pratiques locales, et lieu d'information sur cette thématique très particulière. Ce groupe a produit des guides méthodologiques qui sert de base à la formation des chargés d'étude junior.

## Fnau club géomatique

Participation au **club géomatique**. Ce club est un lieu ressources sur les méthodes et sources liées aux SIG (Système d'information géographique). Il réunit les géomaticiens des agences.

## CNIS

L'Agence de Lyon représente la Fnau au Conseil national de l'information statistique., sur la partie recensement et observation territoriale. C'est le lieu de la concertation avant la mise en production des nouvelles sources statistiques de l'Insee ou des ministères. La position et les besoins des collectivités sont entendues et optimisent la production statistique des années à venir.

## Insee national

Plusieurs groupes existent. L'Agence de Lyon représente la Fnau sur la partie BPE (Base permanente des équipements). Ce groupe se compose des centre de recherche délocalisés de l'Insee, le CGET, les ministères et la Fnau. Lyon interroge le réseau A4 et les agences de la Fnau pour présenter à l'Insee l'usage qui est fait de la BPE. L'Agence fait remonter les dysfonctionnements détectés dans cette base (définition, positionnement, lacunes, etc.) ou les améliorations souhaitées. Au fil des ans, la voix des agences a permis de rajouter un concept d'évolution, d'obtenir une plus grande rigueur dans le géo-positionnement et dans l'élimination de scories sur certaines définitions...

## Atelier experts Insee

En amont du Cnis, l'Agence de Lyon sert de miroir à l'Insee avant de lancer de nouveaux produits, et sert de bêta-testeur. Ce très petit groupe rassemble une poignée de grands utilisateurs tels l'ARS, la Caf ou les ministères des Outre mer (un deuxième groupe de ce type existe avec d'autres utilisateurs). De nouveaux concepts ont été présentés à la critique tout au long de leur conception, puis testés pour détecter des bugs ou manques.

## Mutualisation des données A4

Le réseau des Agences d'urbanisme d'Auvergne-Rhône-Alpes s'organise pour mutualiser les données. Cela impacte les conventions, et nécessite parfois l'installation et la gestion de serveur de datas externes. C'est aussi une occasion de faire des économies d'échelle en se répartissant le travail de collecte et structuration des bases entre agences. Enfin c'est un lieu de débat pour définir de nouvelles règles à conduire dans les exploitations, et rendre les exploitations plus fiables (travail de normalisation).

### **Labo Cités**

Participation au conseil d'administration.

### **Pfoss**

Cette plate-forme de l'observation sanitaire et sociale Auvergne-Rhône-Alpes est un lieu de confrontation d'idées ou d'expérience dans le domaine de l'observation sociale.

### **Anru**

Présentation de travaux de l'Agence.

### **Université**

Accueil d'étudiants Master socio-anthropologies appliquées au développement local (SADL) de Lyon 2.



Directeur de la publication : **Damien Caudron**

Référent : **Patrick Brun** - [p.brun@urbalyon.org](mailto:p.brun@urbalyon.org)

Ce rapport résulte d'un travail associant les métiers  
et compétences de l'ensemble du personnel de l'Agence d'urbanisme

Tour Part-Dieu, 23<sup>e</sup> étage  
129 rue Servient  
69326 Lyon Cedex 3  
Tél. : +33(0)4 81 92 33 00  
[www.urbalyon.org](http://www.urbalyon.org)

La réalisation de ce rapport a été permise par la mutualisation  
des moyens engagés par les membres de l'Agence d'urbanisme

